



**MINISTÈRE  
DE L'ENSEIGNEMENT  
SUPÉRIEUR  
ET DE LA RECHERCHE**

*Liberté  
Égalité  
Fraternité*

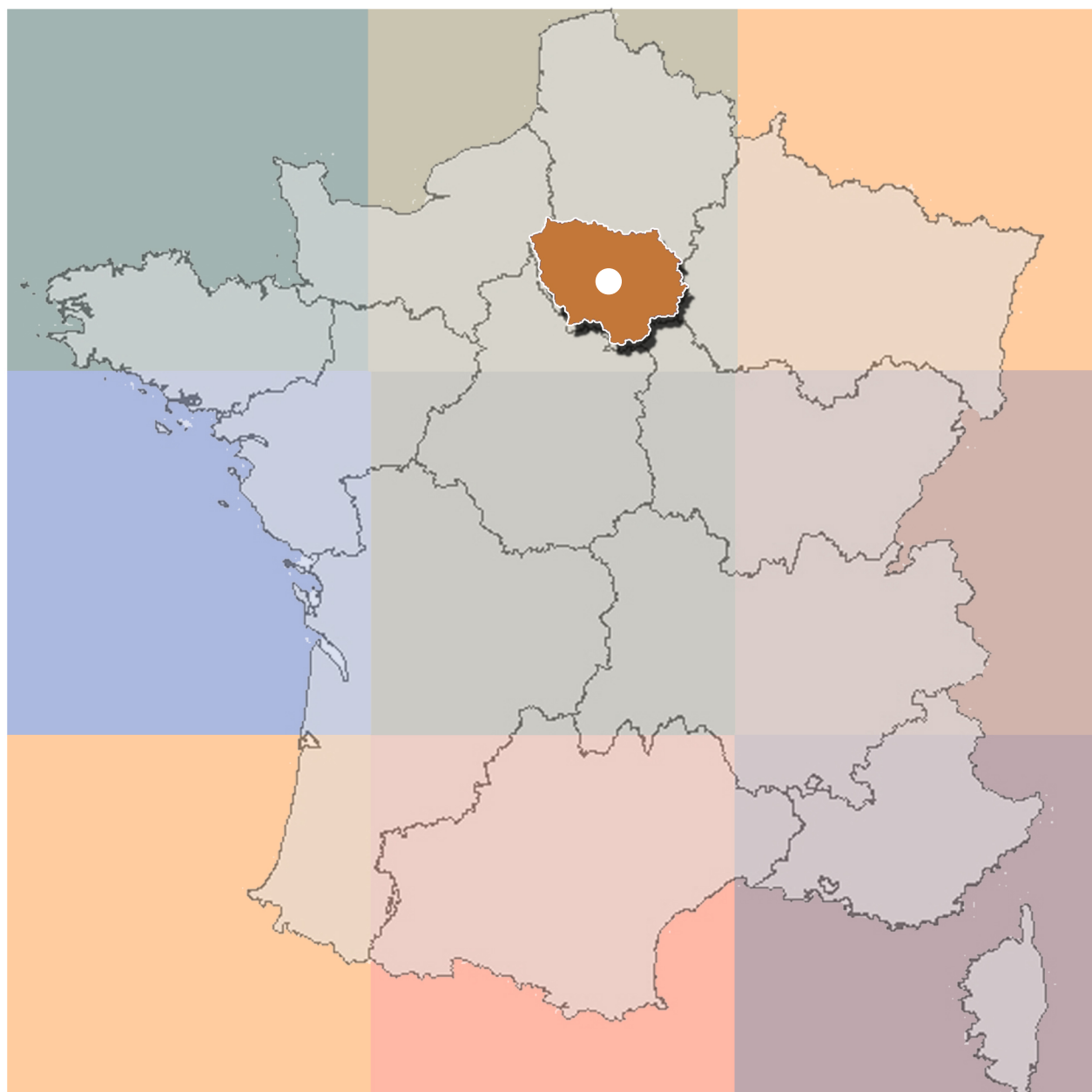
**Direction générale  
de l'enseignement supérieur  
et de l'insertion professionnelle**

**Direction générale  
de la recherche  
et de l'innovation**

**STRATER**  
Île-de-France

**Université  
Paris-Panthéon-Assas**

Diagnostic territorial  
de l'enseignement supérieur, de la recherche et de l'innovation



Service de la coordination des stratégies  
de l'enseignement supérieur et de la recherche

Département des investissements d'avenir  
et de l'analyse territoriale

**Ministère de l'enseignement supérieur et de la recherche**   
1, rue Descartes  
75231 Paris cedex 05

## Note liminaire

L'objectif des diagnostics territoriaux est de présenter, sous l'angle d'une vision globale de site, un état des lieux et des éléments de caractérisation de l'enseignement supérieur, de la recherche et de l'innovation (grands chiffres, tendances, structuration des acteurs, forces et faiblesses) à l'échelle d'un territoire. Ces documents apportent des éléments de diagnostic et d'analyse sur lesquels les acteurs concernés à différents niveaux pourront appuyer leurs choix stratégiques en matière d'enseignement supérieur, de recherche et d'innovation.

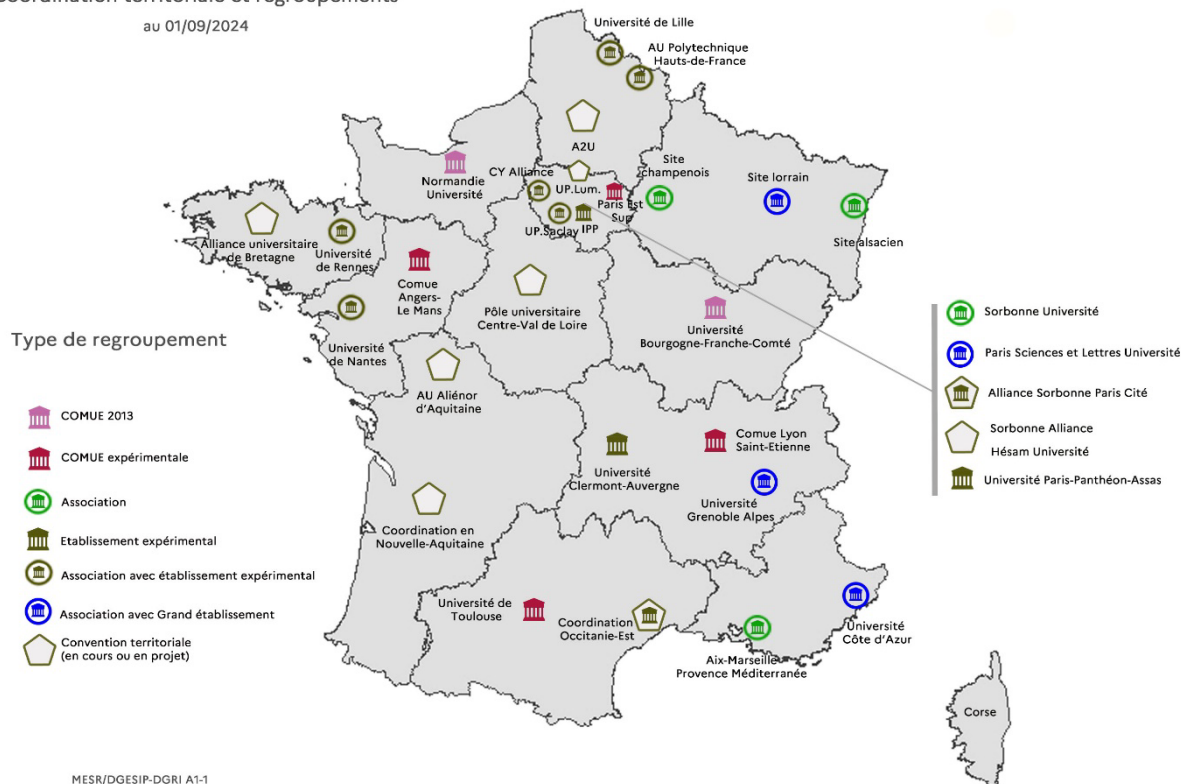
L'édition 2024 porte sur le périmètre des regroupements qui structurent le paysage de l'enseignement supérieur et de la recherche. Le regroupement se définit comme la structure ou la convention qui rassemble une communauté d'acteurs de l'ESR sur des objectifs communs avec des compétences partagées sur certaines de leurs missions.

Des formats institutionnels variés (Comue, associations, établissements expérimentaux, conventions de coordination territoriale) donnent aux établissements la liberté de s'associer en adaptant leur degré d'autonomie au sein des regroupements.

34 Strater présentent les regroupements et leurs dynamiques. Le Strater Corse et les Stratom outre-mer continuent d'être présentés à l'échelle de leur territoire.

### Coordination territoriale et regroupements

au 01/09/2024



### Précisions concernant les données et leur interprétation

Les sources des cartes, des graphiques et des chiffres sont systématiquement mentionnées. Les éléments fournis permettent des comparaisons entre les territoires, qui ne constituent pas une finalité en soi et ont pour seul objet de permettre aux acteurs d'en disposer et de les analyser au vu de leur contexte propre. Il y a lieu d'être particulièrement attentif aux dates de recueil des données et d'en tenir compte dans leur interprétation.

Il conviendra plus généralement, si l'on veut analyser correctement les données fournies, de se référer aux définitions précises données dans le guide méthodologique.



## Sommaire

---

<b>I. PANORAMA REGIONAL DE L'ESRI .....</b>	<b>7</b>
A. L'accès à l'enseignement supérieur .....	8
A.1 Les taux de scolarisation et de diplômés dans la population.....	8
A.2 L'origine sociale des étudiants .....	10
A.3 Le bac et l'orientation post-bac.....	11
B. Les effectifs régionaux et leurs caractéristiques.....	13
B.1 Les effectifs de l'enseignement supérieur.....	13
B.2 Les aides à la vie étudiante.....	19
C. L'effort régional de recherche et de développement.....	20
C.1 Les dépenses de recherche et développement .....	20
C.2 La recherche et développement dans le secteur public.....	21
C.3 La recherche et développement en entreprise .....	22
C.4 Les brevets.....	25
D. Les financements des collectivités territoriales .....	26
<b>II. UNIVERSITE PARIS-PANTHEON-ASSAS.....</b>	<b>28</b>
<b>PARTIE 1 PRESENTATION DU REGROUPEMENT.....</b>	<b>29</b>
A. Structuration du regroupement et de son « écosystème ».....	29
A.1 Carte d'identité du regroupement .....	29
A.2 Historique du regroupement.....	30
A.3 Le périmètre du regroupement.....	30
A.4 L'organisation.....	31
B. Les enjeux de l'enseignement supérieur, de la recherche et de l'innovation .....	31
B.1 Note d'enjeux .....	31
B.2 Les forces, les faiblesses, les opportunités et les menaces .....	33
C. Les établissements du regroupement et leur dynamique .....	34
C.1 Les établissements de l'enseignement supérieur et de recherche.....	34

C.2 Le positionnement européen du regroupement et les classements internationaux de ses établissements .....	36
C.3 Les services communs de documentation et les bibliothèques universitaires .....	37

## **PARTIE 2 LES PARCOURS D'ETUDES DANS LES ETABLISSEMENTS DU REGROUPEMENT..... 39**

A. Les parcours des étudiants.....	40
A.1 La structuration de l'offre de formation.....	40
A.2 Les caractéristiques de la population étudiante .....	40
A.3 La réussite et l'insertion professionnelle des diplômés.....	44
B. Favoriser l'accès à l'enseignement supérieur et l'aide à la réussite .....	45
B.1 Les dispositifs de pédagogies innovantes .....	45
B.2 La Vie étudiante .....	46

## **PARTIE 3 LA RECHERCHE : FORMATION A LA RECHERCHE ET DEVELOPPEMENT DES CONNAISSANCES ..... 47**

A. Le doctorat .....	48
A.1 La poursuite d'études en doctorat .....	48
A.2 L'offre de formation et les effectifs .....	48
B. La structuration de la recherche et les thématiques scientifiques développées	50
B.1 Les unités de recherche .....	50
B.2 Les thématiques scientifiques du regroupement .....	51
B.3 Les publications et les distinctions scientifiques .....	53
B.4 Les distinctions individuelles scientifiques.....	55

## **PARTIE 4 TRANSFERTS DE L'ESRI VERS L'ENVIRONNEMENT SOCIO-ECONOMIQUE ..... 57**

A. Science, société et territoires .....	58
B. De la recherche à l'innovation .....	58
B.1 Les structures de valorisation et de recherche.....	58
B.2 L'entrepreneuriat étudiant .....	58

<b>PARTIE 5 LES RESSOURCES DE L'ESRI.....</b>	<b>59</b>
A. Les ressources humaines.....	60
A.1 Les personnels enseignants et enseignants-chercheurs .....	60
A.2 Les personnels administratifs .....	62
B. Financements France 2030.....	63





# I. PANORAMA REGIONAL DE L'ESRI

---

## A. L'accès à l'enseignement supérieur

### A.1 Les taux de scolarisation et de diplômés dans la population

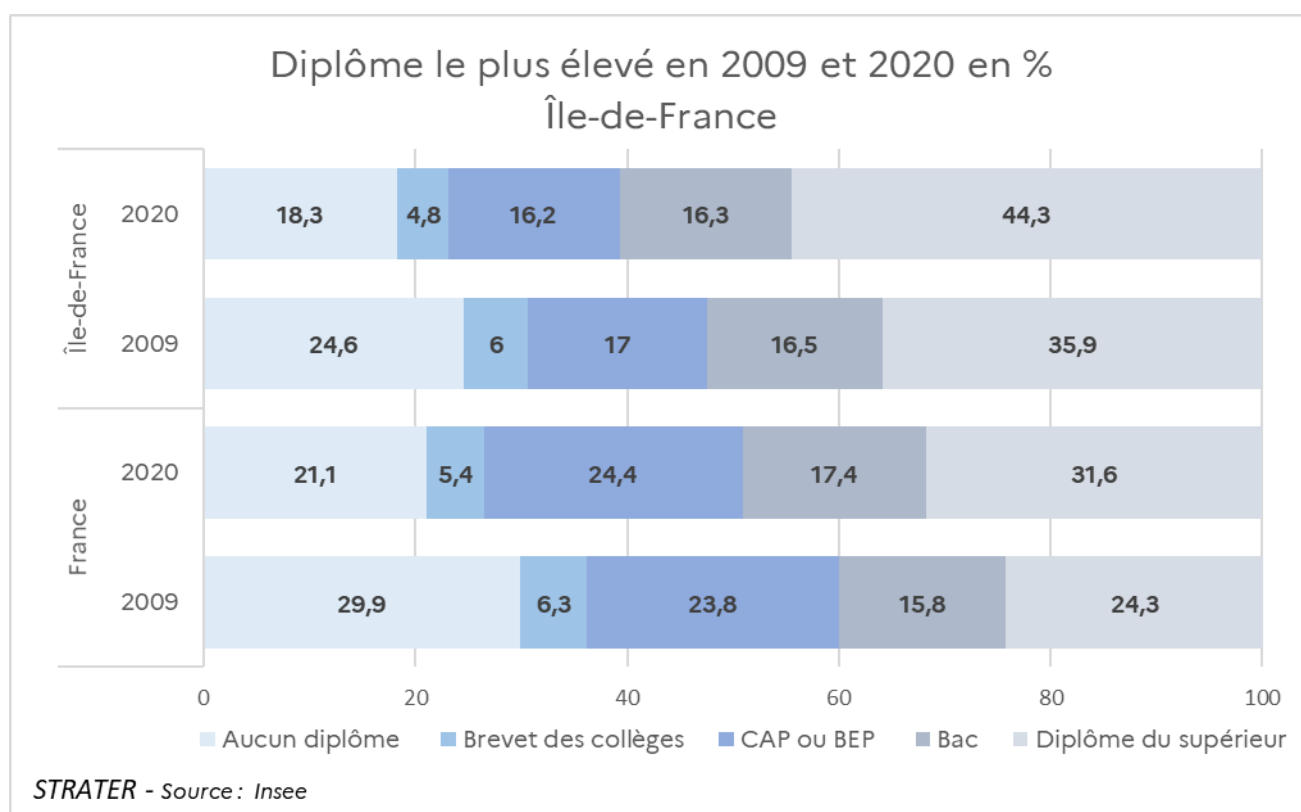
Tableau 1 - Île-de-France : le taux de scolarisation de la population de 18 à 30 ans ou plus, selon l'âge et le genre en 2020 (source : Insee)

Age de la population	Île-de-France			France		
	Part de la population scolarisée (%)			Part de la population scolarisée (%)		
	Ensemble	Hommes	Femmes	Ensemble	Hommes	Femmes
18 à 24 ans	61,0	57,6	64,3	52,1	48,6	55,7
25 à 29 ans	12,0	11,4	12,5	8,6	8,2	8,9
30 ans ou plus	1,6	1,4	1,7	1,0	0,9	1,1

Note de lecture : 12 % de la population âgée de 25 à 29 ans de la région Île-de-France est scolarisée.

La région a le plus fort taux de scolarisation adulte au niveau national : 61% des 18-24 ans sont scolarisés. La part des femmes scolarisées est plus forte que celle des hommes, comme au niveau national.

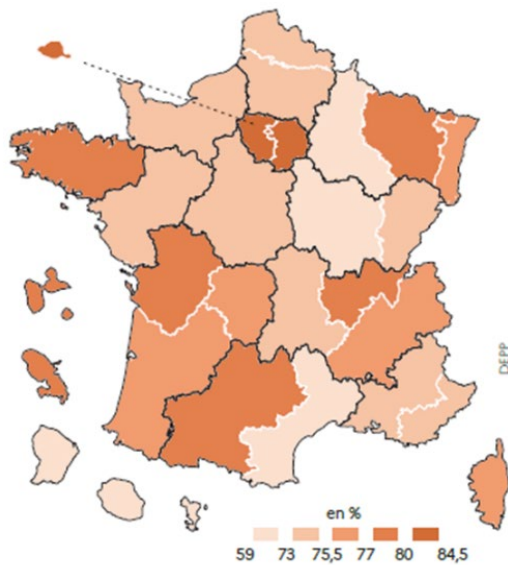
Graphique 1 - Île-de-France : le diplôme le plus élevé de la population non scolarisée de 15 ans ou plus en 2009 et en 2020 (source : Insee)



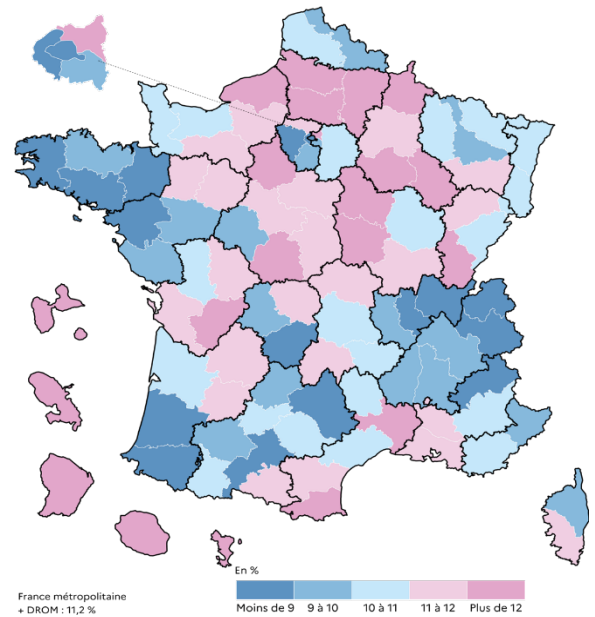
Note de lecture : 44,3 % de la population non scolarisée de plus de 15 ans de l'Île-de-France est diplômé du supérieur en 2020.

La part des diplômés de l'enseignement supérieur dans la population active reste la plus importante au niveau national. La progression de cette part entre 2009 et 2020 est plus forte qu'au niveau national. Selon l'Insee, plus d'un tiers des cadres travaillent en Île-de-France.

Carte 1 - Espérance d'obtenir le baccalauréat pour un élève de sixième (en %) - Session 2021 (source : DEPP- Géographie de l'école 2022-28.4)



Carte 2 - Part des jeunes en difficulté de lecture – JDC 2022 (sources : MENJS-DEPP ; ministère des Armées – DSNJ – NI n°23.22)



*Note de lecture : dans l'académie de Montpellier, l'espérance d'obtenir le bac pour un élève de sixième est de 72 % s'il rencontre tout au long de son parcours scolaire les conditions scolaires que connaissent les jeunes en 2020-2021 dans l'académie de Montpellier.*

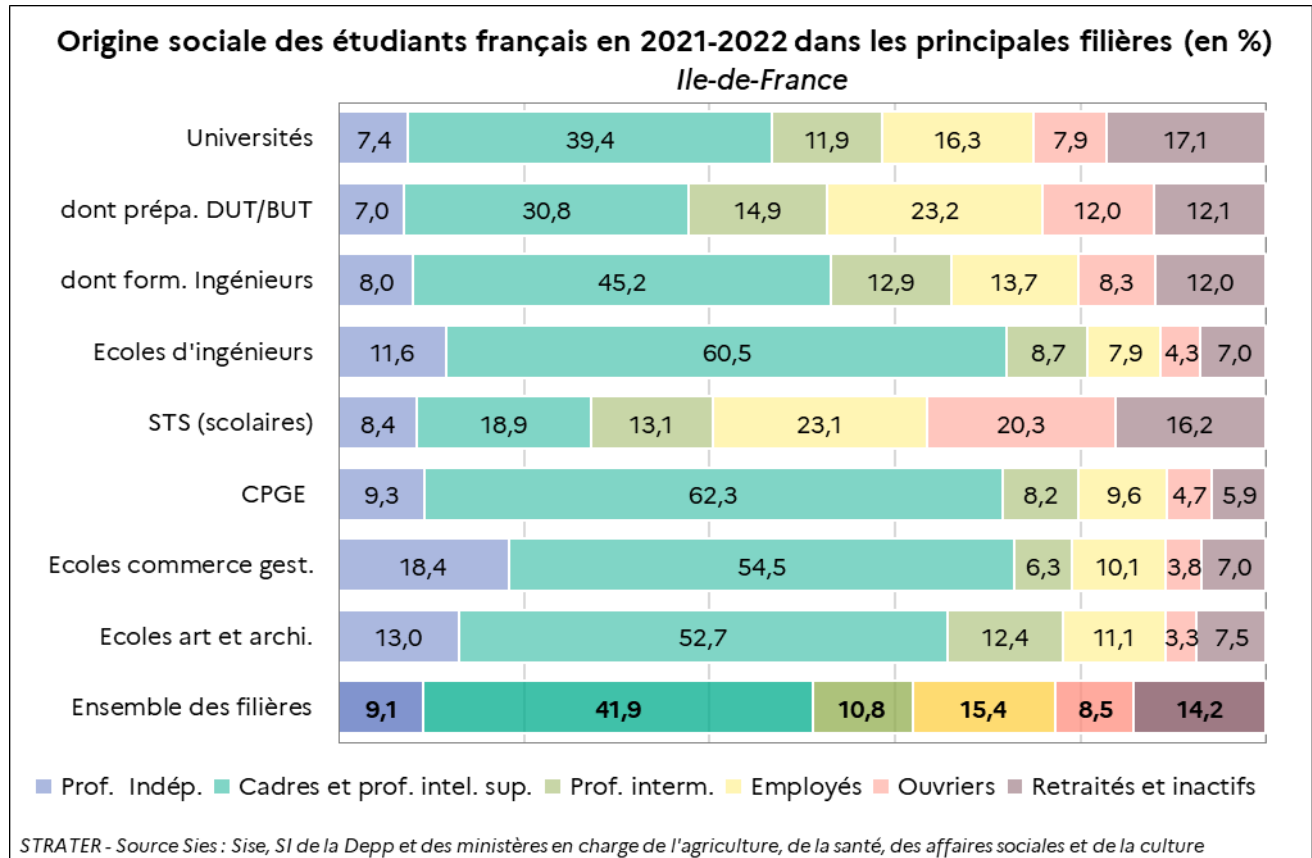
*Note de lecture : 11,2% des jeunes participant aux Journées défense et citoyenneté ont des difficultés de lecture (faibles capacités de lecture et difficultés sévères)*

Les académies franciliennes sont celles dans lesquelles l'espérance pour un élève de 6<sup>ème</sup> d'obtenir le bac est la plus forte. Elle dépasse les 83% dans l'académie de Créteil, 84 % à Paris et Versailles.

La part des jeunes Franciliens ayant des difficultés de lecture est inférieure à la moyenne nationale (11,2%). Paris (6%) et les Hauts-de-Seine (6,2%) sont les départements français dans lesquels les jeunes ont le moins de difficultés de lecture. La Seine-Saint-Denis (15,5%) et le Val d'Oise (11,6%) sont les seuls départements franciliens où la part des jeunes en difficultés de lecture est supérieure à la moyenne nationale.

## A.2 L'origine sociale des étudiants

Graphique 2 - Île-de-France : l'origine sociale des étudiants de nationalité française inscrits dans les principales filières de l'enseignement supérieur en 2021-2022 (sources : Sies - Sise, Systèmes d'information de la Depp et des ministères en charge de l'agriculture, de la santé, des affaires sociales et de la culture)



Note de lecture : la part des étudiants issus d'une famille de cadres inscrits en école d'ingénieur est de 60,5%.

La part des étudiants issus d'une famille de cadres est supérieure de 8 points à la moyenne nationale (33,9%). La part des étudiants dont les parents sont employés, est plus forte qu'au niveau national en STS, DUT et dans les formations d'ingénieurs en université.

## A.3 Le bac et l'orientation post-bac

### A.3.1 Les bacheliers

#### ► Les résultats académiques du bac

Tableau 2 - Île-de-France : les taux de réussite par voie du bac pour les sessions 2021 et 2022 (source : Depp - Système d'information Cyclades ; ministère en charge de l'agriculture)

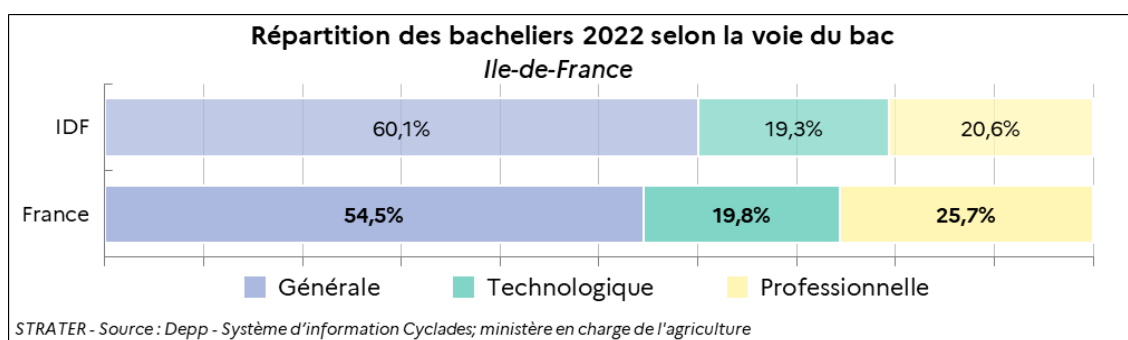
	Générale		Technologique		Professionnelle		Total	
	Taux de réussite 2021	Taux de réussite 2022	Taux de réussite 2021	Taux de réussite 2022	Taux de réussite 2021	Taux de réussite 2022	Taux de réussite 2021	Taux de réussite 2022
Acad. Créteil	96,4%	93,9%	93,2%	88,9%	81,9%	78,1%	91,7%	88,5%
Acad. Paris	98,2%	96,9%	95,2%	91,1%	86,4%	81,9%	95,4%	93,2%
Acad. Versailles	97,3%	95,7%	92,9%	89,5%	82,6%	79,4%	93,1%	90,9%
<b>Île-de-France</b>	<b>97,2%</b>	<b>95,3%</b>	<b>93,3%</b>	<b>89,5%</b>	<b>82,9%</b>	<b>79,2%</b>	<b>93,0%</b>	<b>90,4%</b>
<b>France</b>	<b>97,5%</b>	<b>96,0%</b>	<b>93,9%</b>	<b>90,4%</b>	<b>86,6%</b>	<b>82,2%</b>	<b>93,7%</b>	<b>91,0%</b>

Note de lecture : le taux de réussite, en 2022, des bacheliers en filière générale en Île-de-France est de 97%.

Au niveau régional et national, les taux de réussite en filière professionnelle reviennent aux niveaux antérieurs à la crise sanitaire alors que les taux de réussite dans les filières générales et technologiques restent supérieurs.

#### ► Les bacheliers par voie de bac

Graphique 3 - Île-de-France : la répartition des admis selon la voie du bac en 2022 (source : Depp - Système d'information Cyclades ; ministère en charge de l'agriculture)



Note de lecture : en Île-de-France, la part des bacheliers professionnels représentent 19,3% des bacheliers en 2022.

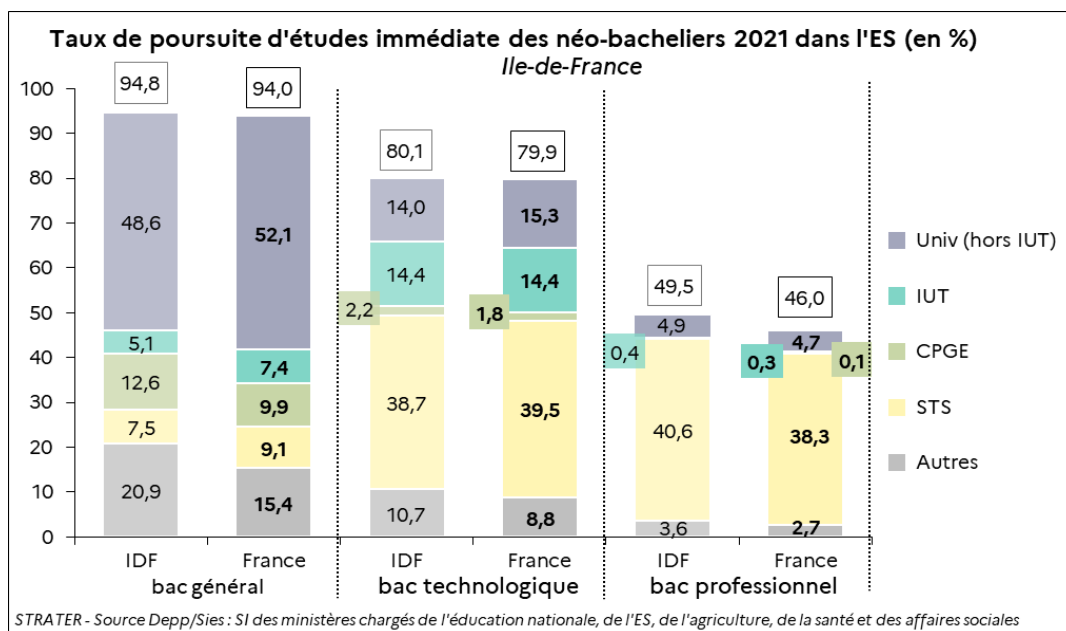
La part des bacheliers généraux est la plus importante de France, contrairement à la part des bacheliers professionnels qui est la plus faible de France.

Les académies de Paris et de Versailles ont les plus fortes parts nationales de bacheliers généraux (69,1% et 61,6%) alors que l'académie de Créteil a le deuxième plus fort taux de bacheliers technologiques (22,4%), derrière La Réunion. La part des bacheliers généraux a augmenté de 2 points

dans l'académie de Paris et de 1 point dans l'académie de Versailles alors que la croissance est limitée à 0,6 pont au niveau national.

### A.3.2 La poursuite d'études dans le supérieur

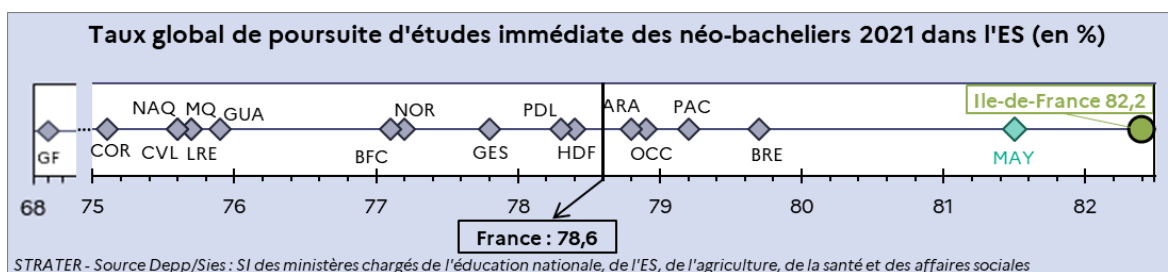
Graphique 4 - Île-de-France : le taux de poursuite d'études immédiate des néo-bacheliers dans l'enseignement supérieur, par type de bac et par type de filières, à la rentrée 2021 (sources : Depp/Sies - Systèmes d'information des ministères en charge de l'éducation nationale, de l'enseignement supérieur, de l'agriculture, de la santé et des affaires sociales)



Note de lecture : 94,8% des étudiants titulaires d'un bac général poursuivent leurs études l'année suivant l'obtention de leur diplôme

Le taux de poursuite immédiat des néo-bacheliers professionnels est plus fort en Île-de-France qu'au niveau national (49,5% contre 42,7%), notamment dans la poursuite d'études en STS où s'inscrivent plus de 40,6% des néo-bacheliers professionnels contre 38,3% au niveau national. Le taux de poursuite des bacheliers généraux en CPGE est également plus fort qu'au niveau national (+2,7 points).

Graphique 5 - Île-de-France : le taux de poursuite d'études immédiates des néo-bacheliers dans l'enseignement supérieur à la rentrée 2021 (sources : Depp/Sies - Systèmes d'information des ministères en charge de l'éducation nationale, de l'enseignement supérieur, de l'agriculture, de la santé et des affaires sociales)



Note de lecture : 82,2% des néo-bacheliers d'Île-de-France poursuivent leurs études l'année suivant l'obtention de leur diplôme

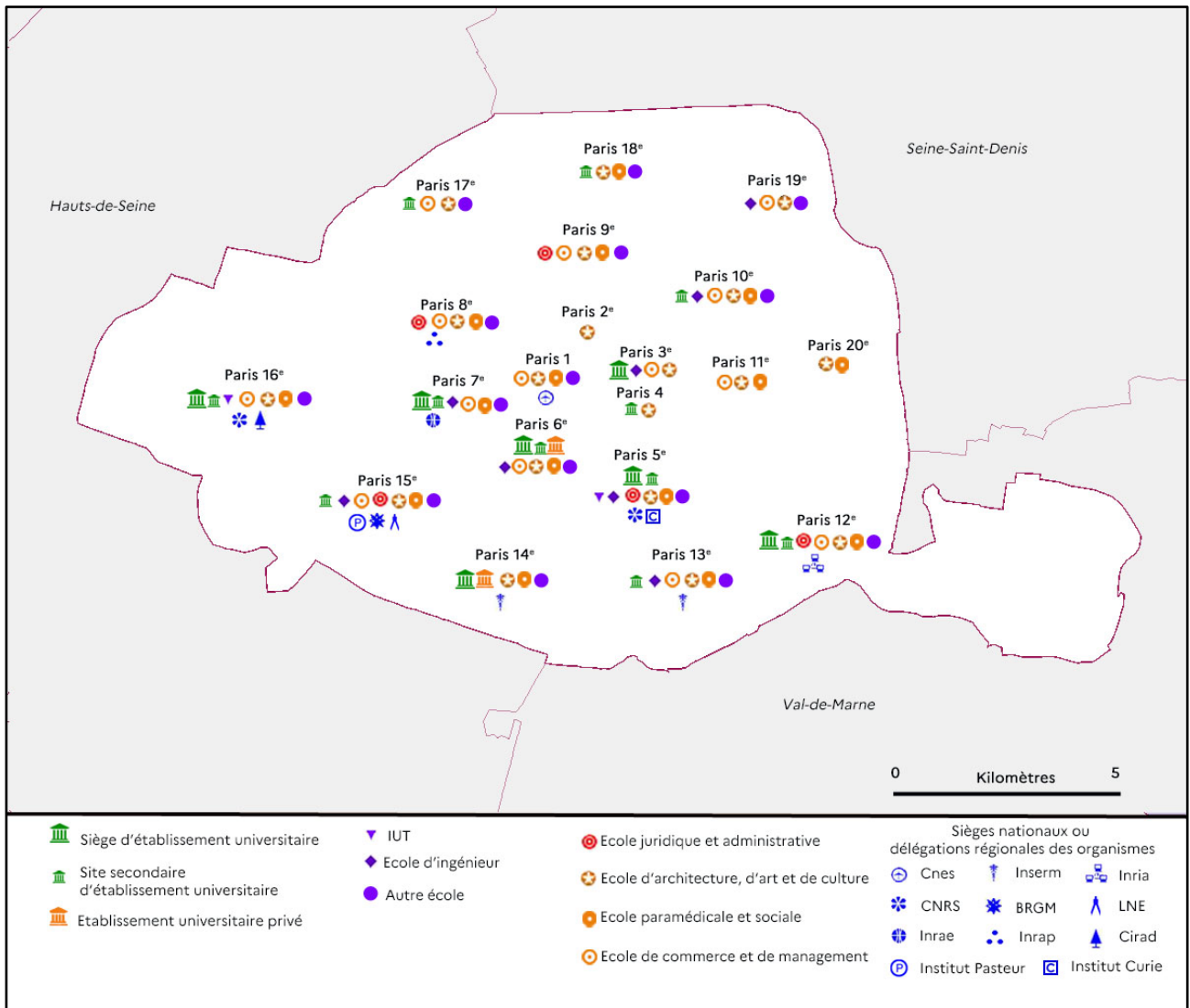
Le taux de poursuite d'études global dans l'académie de Paris est supérieur à la moyenne régionale (84,8%) alors qu'il est inférieur dans l'académie de Créteil (80,5%). Le taux de poursuite dans l'académie de Versailles est équivalent à la moyenne régionale (82,5%). Le taux de poursuite des néo-bacheliers de l'académie de Créteil en STS atteint 24 % et 5,2% en CPGE, et respectivement 16,7 % et 13,6 % à dans l'académie de Paris et 19,6% et 7,7 % dans l'académie de Versailles.

## B. Les effectifs régionaux et leurs caractéristiques

### B.1 Les effectifs de l'enseignement supérieur

#### B.1.1 La cartographie des établissements et des formations

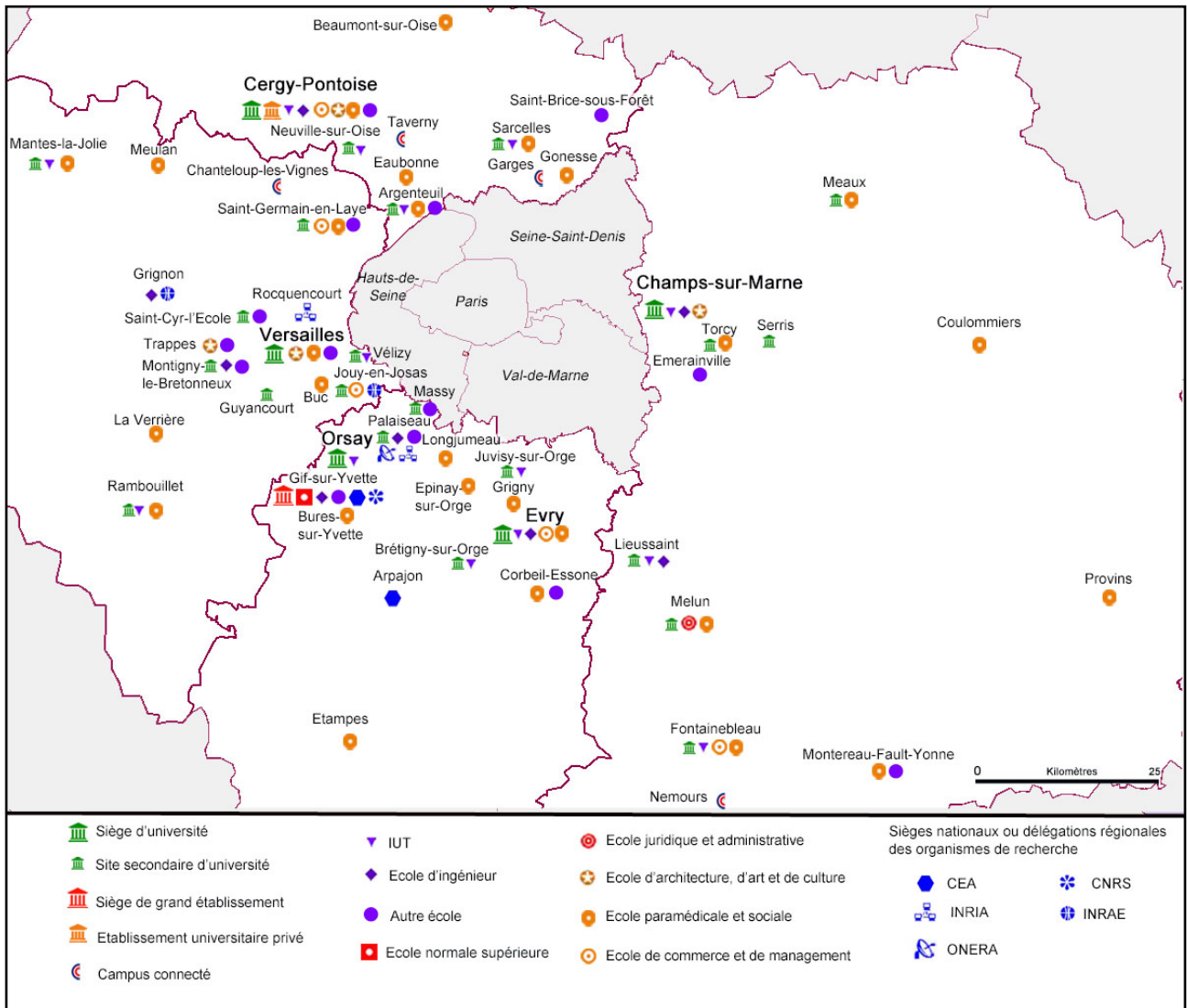
Carte 1 - Île-de-France : l'implantation des principaux établissements d'enseignement et de recherche (Source : Sies, traitement Dgesip-DGRI A1-1)





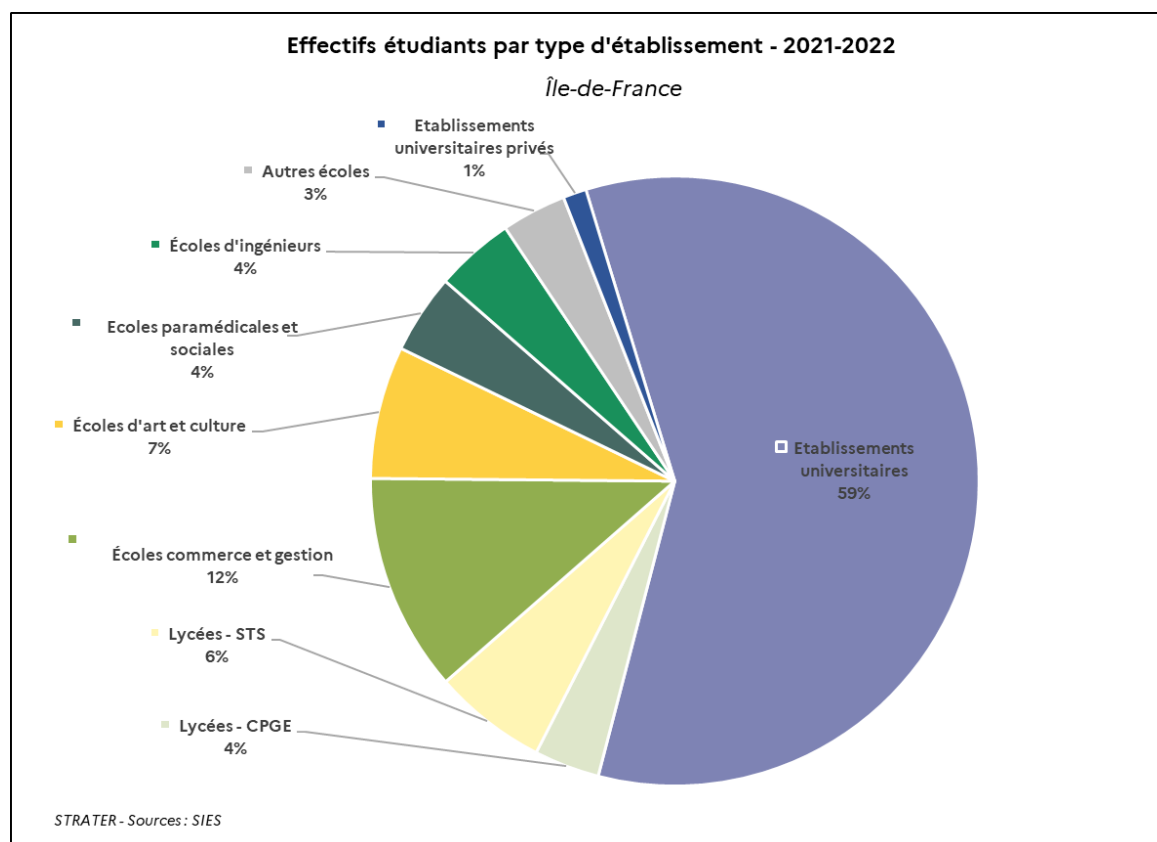


Carte 3 - Île-de-France – Grande couronne : les implantations des principaux établissements d'enseignement supérieur et de recherche (Source : Sies, traitement Dgesip-DGRI A1-1)



## B.1.2 Les étudiants par type d'établissement

Graphique 6 - Île-de-France : la répartition des effectifs d'étudiants de l'enseignement supérieur par type d'établissement en 2021-2022 (source : Sies)



Note de lecture : 59% de la population étudiante régionale est inscrite dans des établissements universitaires.

## B.1.3 La dynamique de la population étudiante

Tableau 3 - Île-de-France : les effectifs d'étudiants inscrits dans l'enseignement supérieur en 2021-2022 et leur évolution (source : SIES)

	Inscrits dans l'enseignement supérieur			Evolution 2020/2021
	Effectifs 2021-22	Part nationale	Part des regroupements de la région	
<b>Île-de-France</b>	789 524	26,4%		4,3%
dont Alliance Sorbonne Paris Cité	97 074	3,2%	19,4%	
dont CY Alliance	39 004	1,3%	7,8%	
dont Hésam Université	23 776	0,8%	4,8%	
dont Institut Polytechnique de Paris	7 278	0,2%	1,5%	
dont Sorbonne Alliance	57 754	1,9%	11,5%	
dont Université Paris-Panthéon-Assas	22 327	0,7%	4,5%	

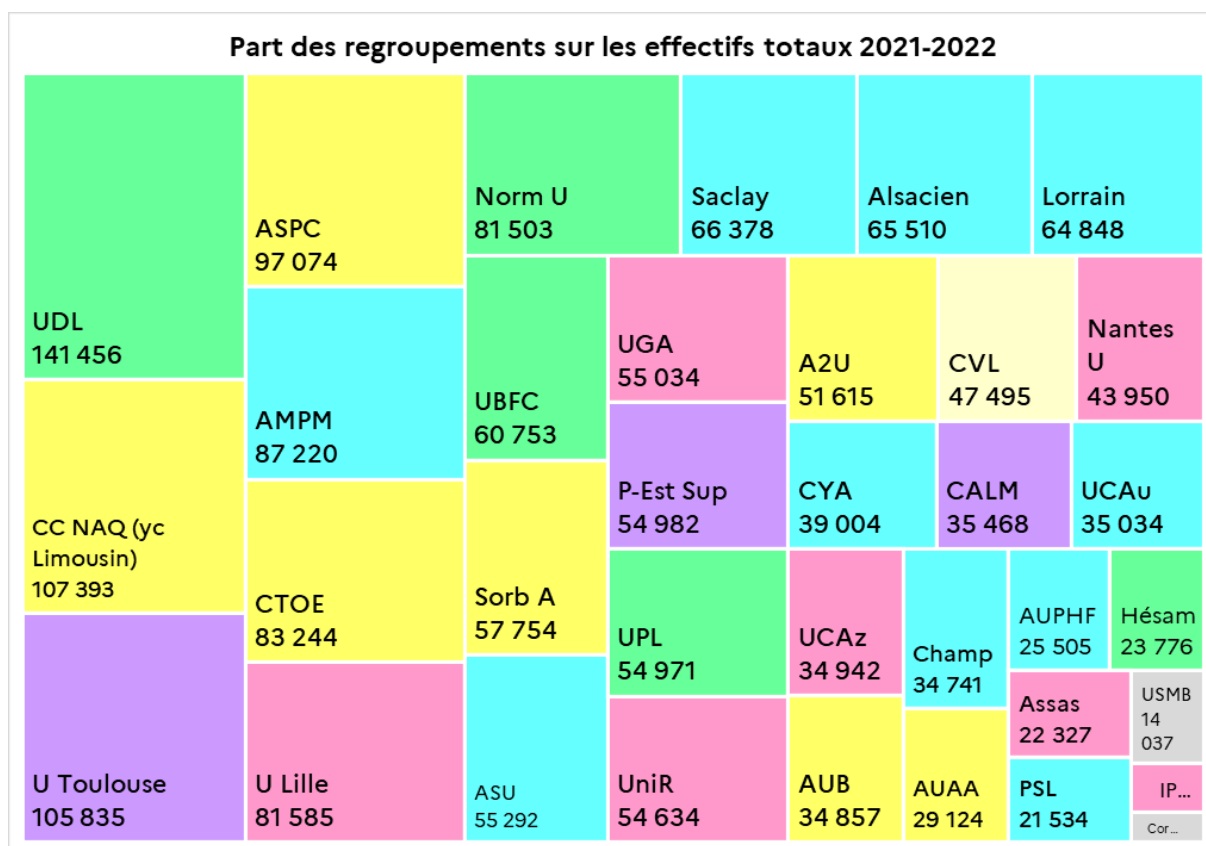
	Inscrits dans l'enseignement supérieur			Evolution 2020/2021
	Effectifs 2021-22	Part nationale	Part des regroupements de la région	
dont Alliance Sorbonne Université	55 292	1,8%	11,1%	
dont Paris-Est Sup	54 982	1,8%	11,0%	
dont Université Paris Sciences et Lettres	21 534	0,7%	4,3%	
dont Université Paris Lumières	54 971	1,8%	11,0%	
dont Université Paris-Saclay	66 378	2,2%	13,3%	
<b>dont ensemble des rgpt. de la région</b>	<b>500 370</b>	<b>16,8%</b>	<b>100,0%</b>	
<b>France</b>	<b>2 990 331</b>	<b>100,0%</b>		<b>2,9%</b>

Note de lecture : les effectifs inscrits dans les établissements de l'Alliance Sorbonne Paris Cité représentent 19,4% de la population étudiante en Île-de-France

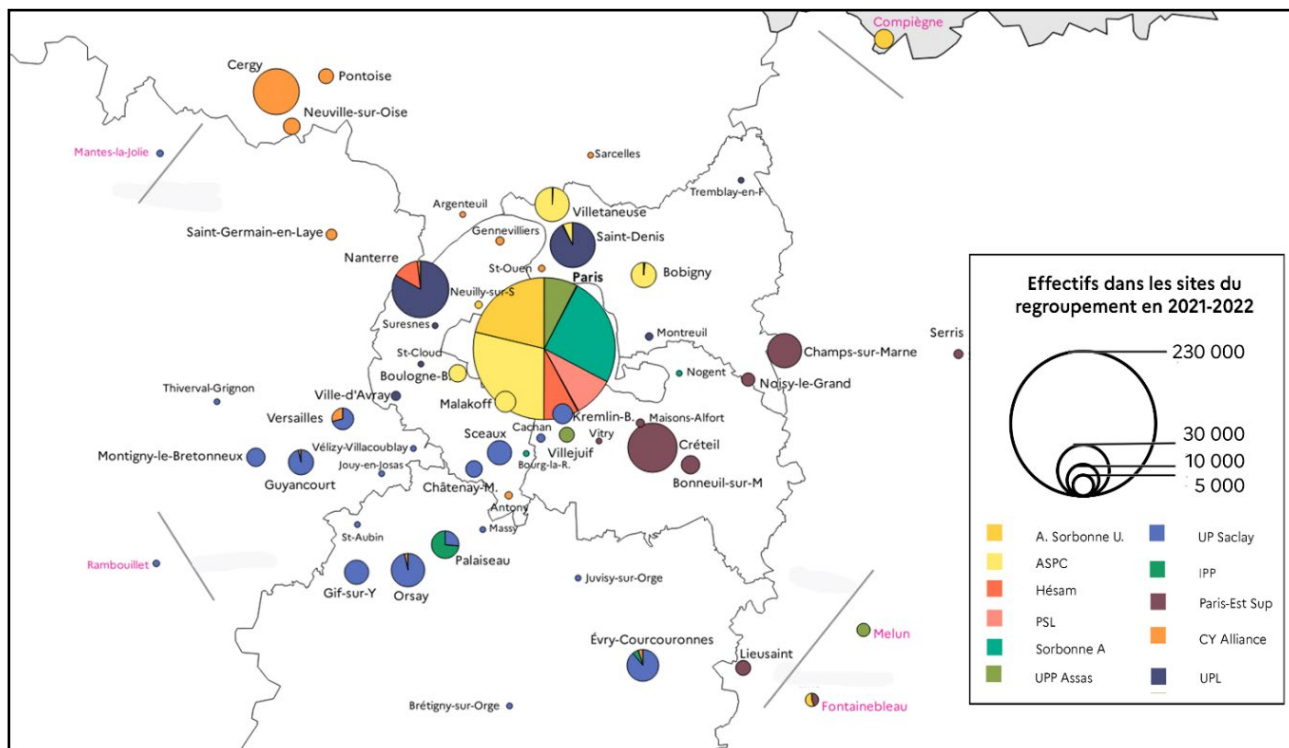
La région compte 11 regroupements dans lesquels se retrouvent les universités et les grands établissements présents dans la région hormis l'EHESS.

L'alliance Sorbonne Paris Cité est le regroupement qui accueille le plus grand nombre d'étudiants en région Île-de-France, suivi du regroupement Paris-Saclay et de l'alliance Sorbonne Université.

Graphique 7 - Les effectifs d'étudiants dans l'ensemble des regroupements (source : Sies)



Carte 4 - Île-de-France : les effectifs d'inscrits dans les sites des regroupements de la région en 2021-2022 (source : Sies)



Les onze regroupements sont répartis sur l'ensemble du territoire francilien. Seule l'Université de technologie de Compiègne (Alliance Sorbonne Université) est située en dehors de la région. Certains établissements comptent des campus dans les autres régions françaises. Six regroupements sont principalement composés d'établissements présents dans Paris.

46% des effectifs des regroupements franciliens étudient à Paris, 7 % à Nanterre, 6% à Créteil et 5 % à Saint-Denis et Cergy-Pontoise. Les communes du Plateau de Saclay (Orsay, Palaiseau, Gif-sur-Yvette, Massy, Saint-Aubin) accueillent 5,8% des effectifs des regroupements franciliens.

### B.1.4 La mobilité européenne des étudiants

Tableau 4 - Île-de-France : la mobilité sortante des étudiants dans le cadre du programme européen Erasmus + en 2021-2022 (source : Erasmus + France)

Étudiants Erasmus +	Effectif d'étudiants en mobilité d'études	Effectif d'étudiants en mobilité de stages	Effectifs totaux 2021-22	Poids national
Île-de-France	9 824	3 528	13 352	25,0%
France	36 051	17 444	53 495	100%

Note de lecture : Durant l'année 2021-2022, 13 352 étudiants de la région ont effectué une mobilité dans le cadre du programme européen Erasmus + (soit 9 824 étudiants en mobilité d'études et 3 528 étudiants en mobilité de stages).

## B.1.5 L'apprentissage

Tableau 5 - Île-de-France : la répartition des apprentis du supérieur selon le niveau du diplôme préparé en 2021 (sources : Depp - Système d'information de la formation des apprentis, Sies)

Académies / région	Niveau 5 (bac+2)		Niveau 6 (L)		Niveau 7 (M)		Total		
	Effectifs	Part	Effectifs	Part	Effectifs	Part	Apprentis du supérieur	Part dans population apprentis	Part dans population étudiante
Paris	18 186	24,9%	18 256	25,0%	36 638	50,1%	73 080	84,8%	18,6%
Créteil	9 064	36,7%	6 686	27,1%	8 919	36,2%	24 669	67,1%	14,8%
Versailles	15 163	33,4%	10 151	22,4%	20 067	44,2%	45 381	75,6%	19,7%
Île-de-France	42 413	29,6%	35 093	24,5%	65 624	45,8%	143 130	78,2%	18,1%
France	191 565	39,9%	119 015	24,8%	169 049	35,2%	479 629	57,5%	16,1%

Note de lecture : Les apprentis préparant des diplômes du supérieur dans l'académie de Paris représentent 84,8% de l'ensemble des apprentis et 18,6% de l'ensemble des étudiants de cette académie.

## B.2 Les aides à la vie étudiante

### B.2.1 Les bourses sur critères sociaux

Tableau 6 - Île-de-France : les étudiants boursiers sur critères sociaux en 2021-2022 (source : CROUS)

Année 2021-2022	Boursiers sur critères sociaux					
	Effectifs d'étudiants inscrits dans l'enseignement supérieur	% d'étudiants boursiers échelons 0 bis à 7	% de boursiers échelons 6 à 7	Effectifs boursiers MESR	Effectifs boursiers Ministère de la Culture	Effectifs boursiers Ministère de l'Agriculture
Île-de-France	789 524	19,0%	4,1%	146 282	3 039	593
France	2 990 331	25,1%	4,9%	727 908	11 355	11 648

Note de lecture : dans la région, 4,1% des étudiants boursiers bénéficient d'un des deux taux de bourse les plus importants correspondant aux échelons 6 et 7.

## B.2.2 Les aides à la restauration

Tableau 7 - Île-de-France : les repas servis dans les Crous en 2022 (source : Cnous – rapport IGESR)

Année 2022	Repas CROUS		
	Nombre de repas servis	Nombre de repas vendus à 1 euro	Part des repas vendus à 1 euro
Île-de-France	5 002 482	2 174 989	43,5%
France	35 051 407	18 696 026	53,3%

Note de lecture : les 2 174 989 repas vendus à 1 euro représentent 43,5% des repas Crous servis aux étudiants de la région.

Dans la région, durant l'année universitaire 2021-2022, 69 766 étudiants ont bénéficié de repas à 1 euro.

## C. L'effort régional de recherche et de développement

### C.1 Les dépenses de recherche et développement

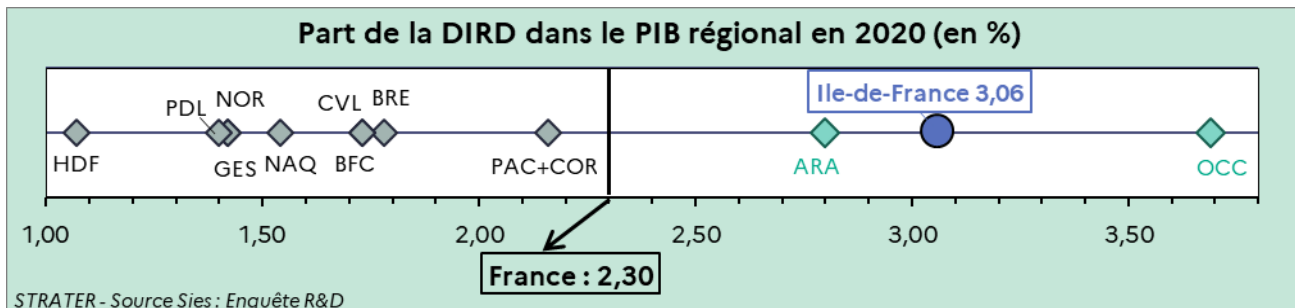
Tableau 8 - Île-de-France : les dépenses en recherche et développement (R&D) en 2018 et 2020, données semi-définitives (source : Sies – enquête R&D)

Île-de-France	2018	2020	Evolution 2018-2020	Part nationale 2020	Répartition régionale DIRD 2020
Dépense intérieure en R&D (M€)	20 526	21 713	5,8%	40,8%	100%
dont entreprises (M€)	14 287	15 113	5,8%	43,0%	69,6%
dont administrations (M€)	6 239	6 599	5,8%	36,5%	30,4%

Note de lecture : la dépense intérieure en R&D des administrations s'élève 6 599 M€ en 2020. Elle représente 36,5 % des dépenses DIRDA de la France (OM compris).

La DIRD francilienne est en 2020 2,9 fois plus élevée que celle d'Auvergne-Rhône-Alpes (2<sup>e</sup> au niveau national). Les dépenses des entreprises représentent 69,6% des dépenses régionales, ce qui reste supérieur au taux national (65,5%).

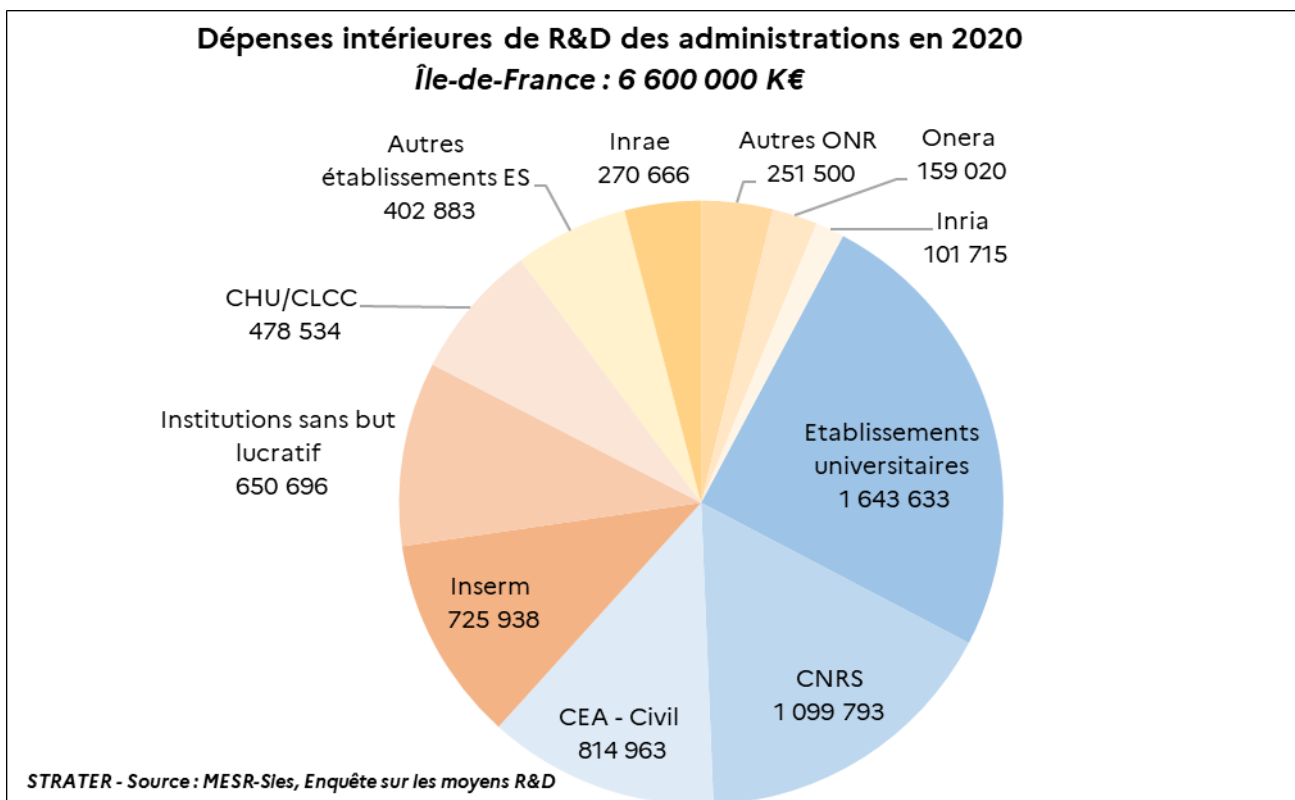
Graphique 8 - Île-de-France : la part de la DIRD dans le PIB régional en 2020, données semi-définitives (source : Sies – enquête R&D)



Note de lecture : la dépense intérieure en R&D de la région Île-de-France représente 3,06 % de son PIB en 2020.

## C.2 La recherche et développement dans le secteur public

Graphique 9 - Île-de-France : la répartition des dépenses d'investissement et de recherche des administrations par type d'établissements en 2020 (source : Sies – enquête R&D)



Note de lecture : les dépenses intérieures de R&D des établissements universitaires s'élèvent à 1 643 633 € en 2020.

Parmi les autres organismes de recherche, le Cnes, l'Andra, l'IRSN et l'IRD représentent 70 % des 251 500 €.

## C.3 La recherche et développement en entreprise

### C.3.1 Les financements CIFRE

Tableau 9 - Île-de-France : les doctorants bénéficiant d'un financement CIFRE accueillis dans les entreprises de la région et inscrits dans un établissement de la région pour la première fois en 2023 (source : ANRT)

	Entreprises	Laboratoires
<b>CIFRE accueillis</b>	811	567
<b>Poids national</b>	46,1%	32,2%
<b>France</b>	<b>1 760</b>	<b>1 760</b>

Note de lecture : les entreprises de la région ont accueilli 46,1% des nouveaux doctorants CIFRE en 2023.

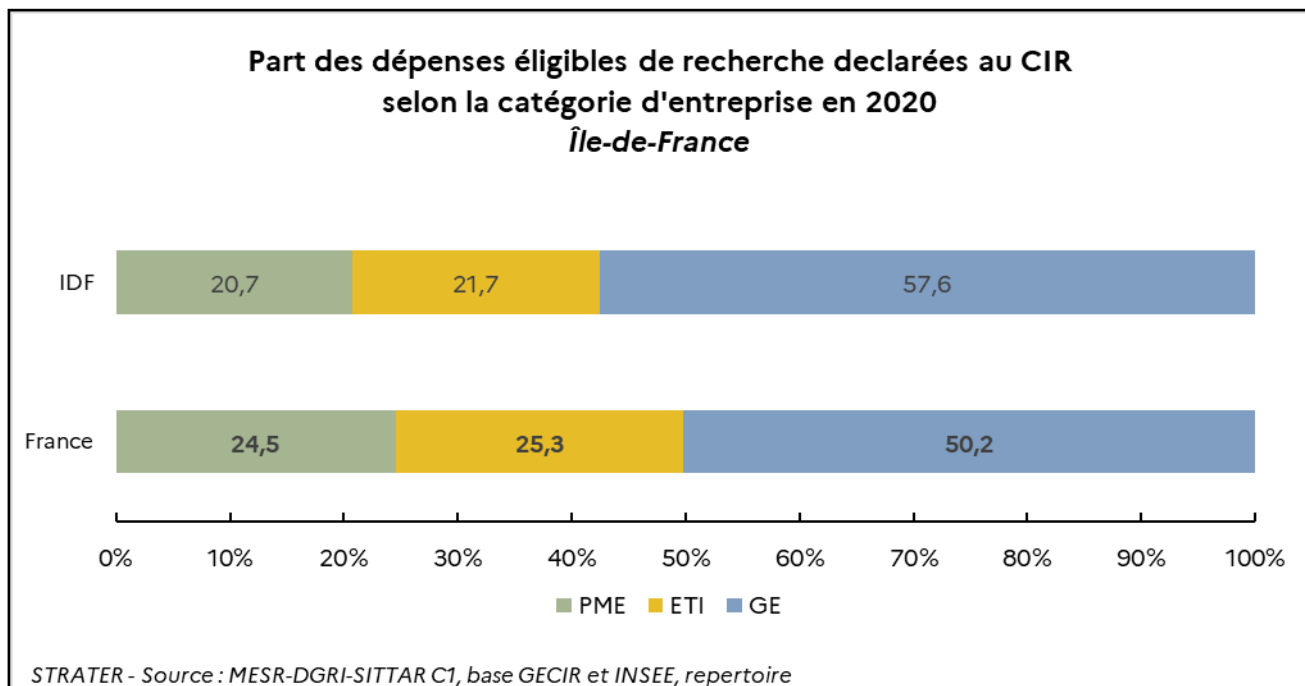
### C.3.2 Le Crédit impôt recherche

Tableau 10 - Île-de-France : les dépenses éligibles déclarées par les entreprises et les créances déclarées par les entreprises bénéficiaires au CIR selon le sous-dispositif en 2020 (source : DGRI-Sittar-C1)

<b>DEPENSES</b>	Dépenses Recherche	Dépenses Collection	Dépenses Innovation	Dépenses totales
Montant des dépenses en M€ Île-de-France	13 529	70	621	14 221
Part dans le total des dépenses Île-de-France	95,1 %	0,5 %	4,4 %	100 %
<b>Part dans le total des dépenses France</b>	<b>93,1%</b>	<b>0,6%</b>	<b>6,3%</b>	<b>100%</b>
<b>CREANCES</b>	Créance Recherche	Créance Collection	Créance Innovation	Créances totales
Montant des créances en M€ Île-de-France	4 288	13	126	4 427
Part dans le total des créances Île-de-France	96,9%	0,3%	2,8%	100%
<b>Part dans le total des créances France</b>	<b>95,0%</b>	<b>0,5%</b>	<b>4,5%</b>	<b>100%</b>

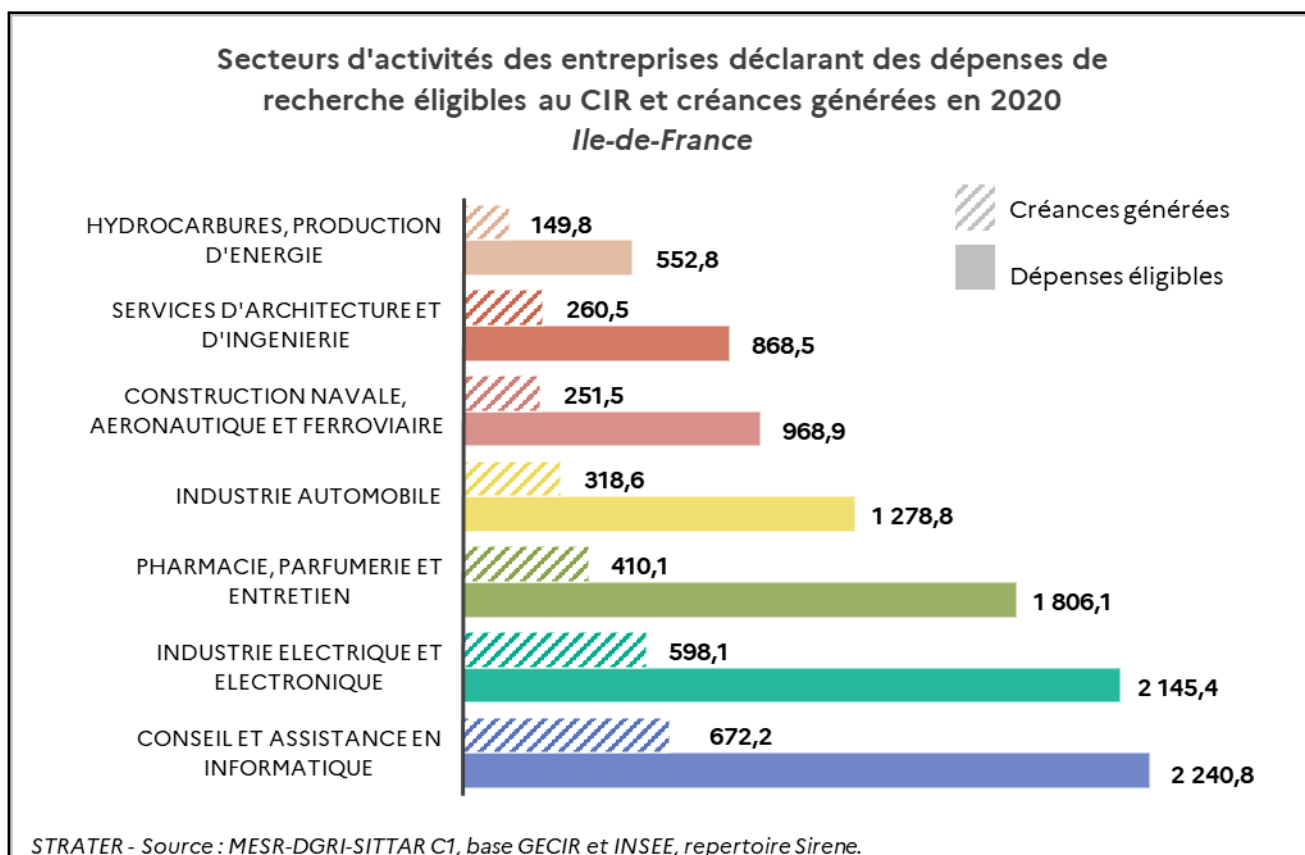


Graphique 10 - Île-de-France : la part des dépenses éligibles de recherche déclarées au CIR selon la catégorie d'entreprise en 2020 (source : DGRI-Sittar-C1)



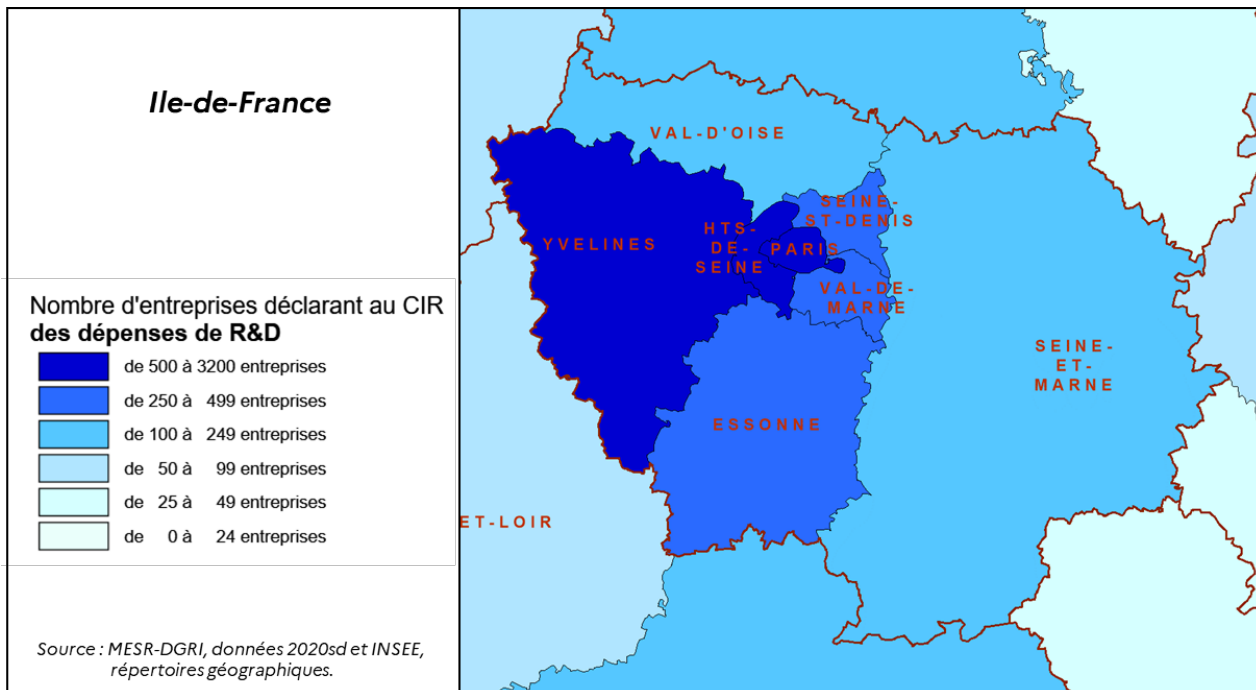
Note de lecture : les grandes entreprises (GE) contribuent à 57,6% à la dépense de recherche régionale éligible au CIR.

Graphique 11 - Île-de-France : les secteurs d'activités des entreprises déclarant des dépenses de recherche éligibles au CIR et les créances générées en 2020, en M€ (source : DGRI-Sittar-C1)

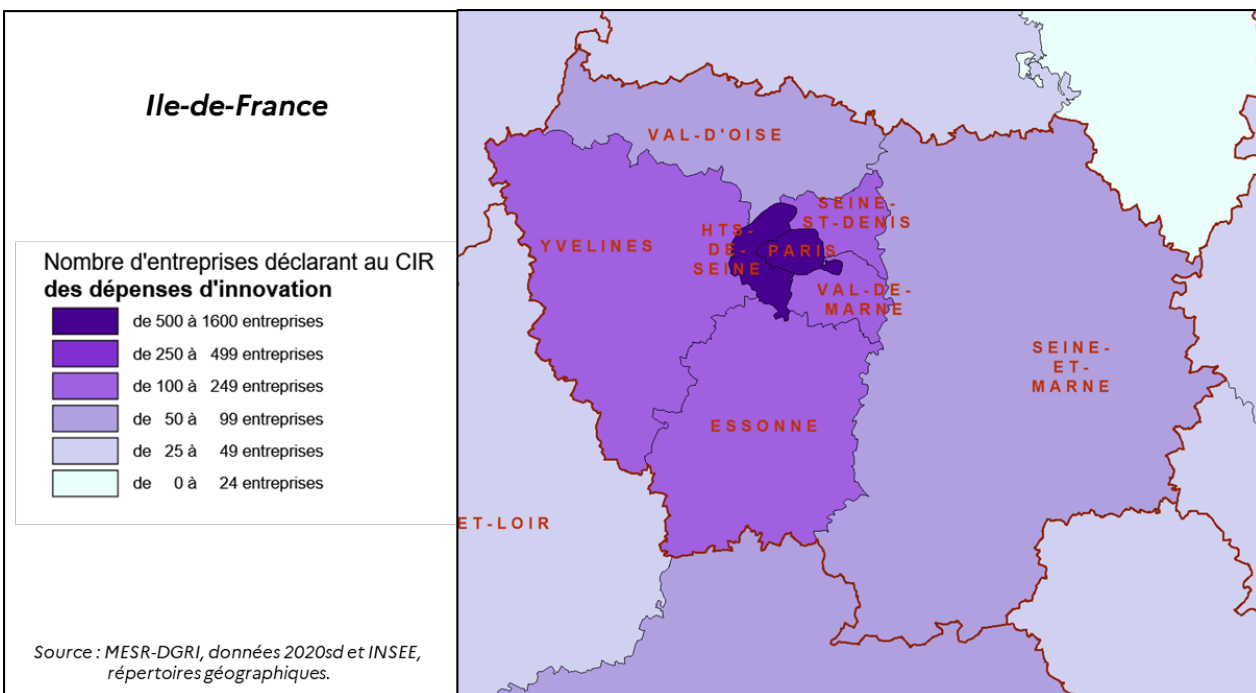


Note de lecture : les entreprises du secteur d'activité « industrie électrique et électronique » ont déclaré 2 145,4 M€ de dépenses de recherche éligibles et généré 598,1 M€ de créances.

Carte 5 - Île-de-France : le nombre d'entreprises ayant déclaré des dépenses de recherche éligibles au CIR en 2020 (source : DGRI-Sittar-C1)



Carte 6 - Île-de-France : le nombre d'entreprises ayant déclaré des dépenses d'innovation éligibles au CII en 2020 (source : DGRI-Sittar-C1)



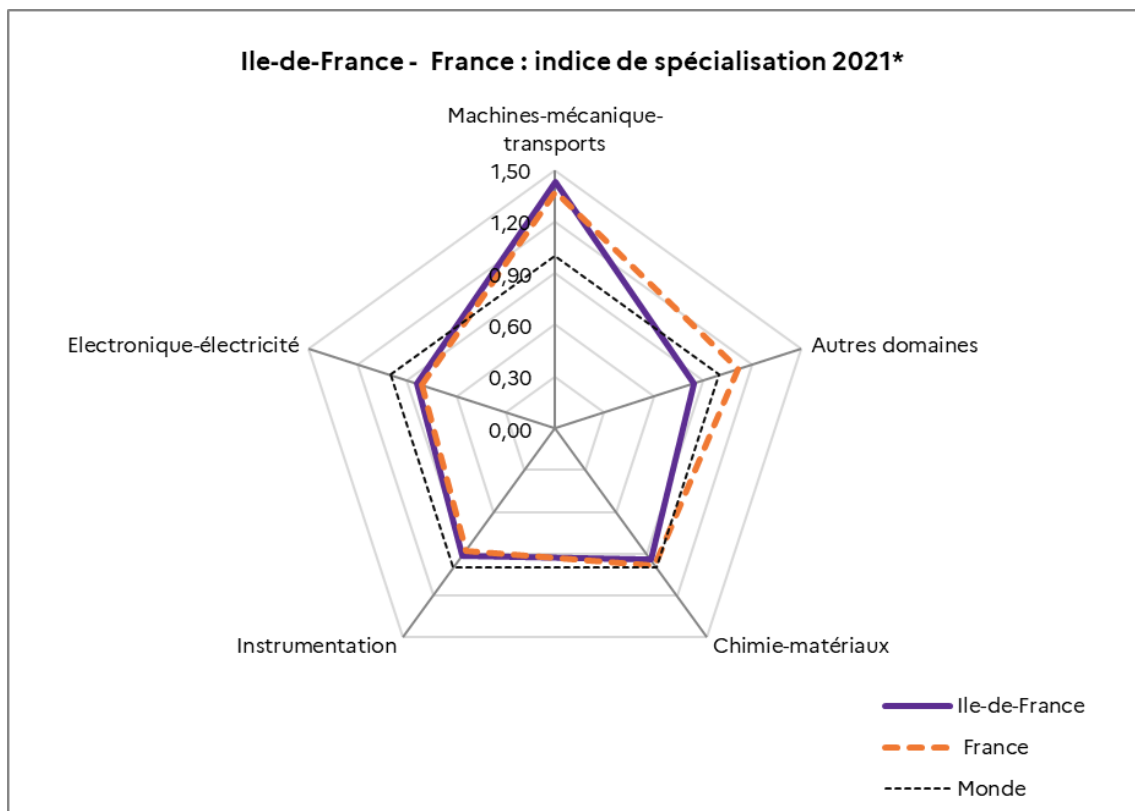
## C.4 Les brevets

Tableau 11 - Île-de-France : la part nationale de demandes de brevets à l'office européen des brevets (OEB) en 2017 et 2021\* et évolution, en compte fractionnaire (source : base OST, OEB - Patstat, OCDE - Regpat, calculs OST)

Domaine technologique	Part nationale 2017	Part nationale 2021	Evolution (%) 2017/2021
Electronique-électricité	35,1	37,9	+8
Instrumentation	38,1	37,9	-1
Chimie-matériaux	32,5	35,1	+8
Machines-mécanique-transports	31,6	38,0	+20
Autres domaines	28,7	27,6	-4
<b>Tous domaines</b>	<b>33,5</b>	<b>36,5</b>	<b>+9</b>

\* 2021 est complète à 95 %

Graphique 12 - Île-de-France : l'indice de spécialisation en 2021\* par domaine technologique, en comparaison avec la France, en compte fractionnaire (source : base OST, OEB - Patstat, OCDE - Regpat, calculs OST)

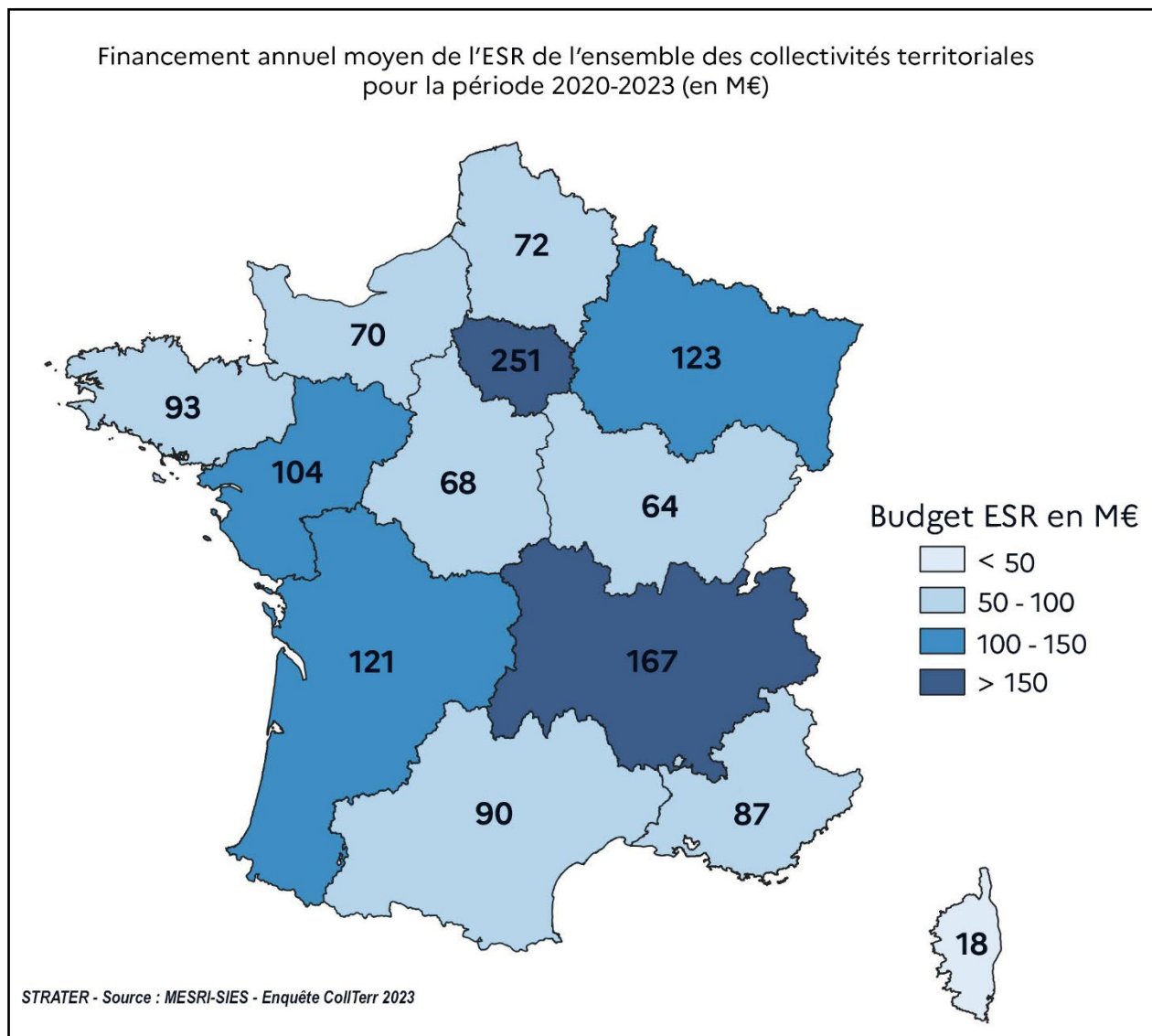


\* 2021 est complète à 95 %

L'indice de spécialisation technologique d'un regroupement est le rapport entre la part mondiale du regroupement dans un domaine technologique et la part mondiale du regroupement tous domaines confondus. Par construction, la valeur neutre de spécialisation est égale à 1.

## D. Les financements des collectivités territoriales

Carte 7 - Les financements moyens de la recherche et de l'enseignement supérieur pour l'ensemble des collectivités territoriales pour la période 2020-2023, en M€ (source : Sies - enquête CollTerr 2023)



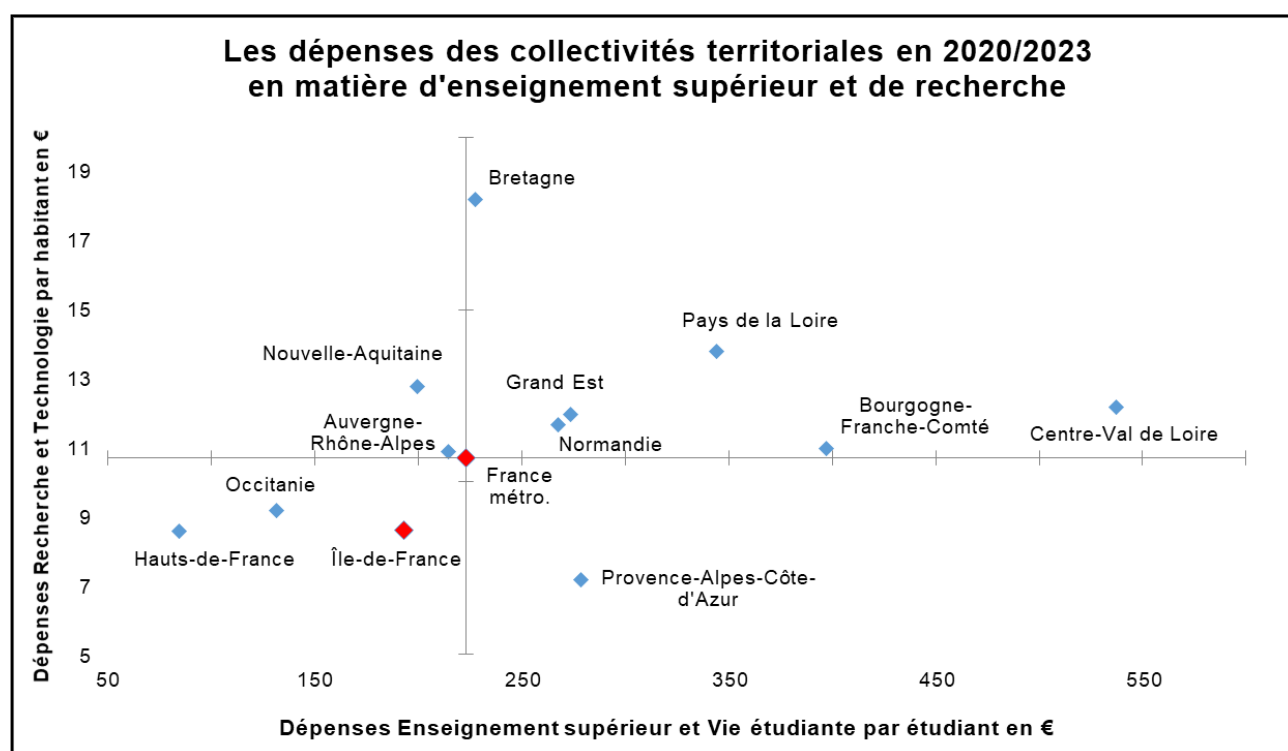
Note de lecture : Les collectivités territoriales d'Île-de-France ont consacré à l'ESR en moyenne 251 M€/an sur la période 2020-2023

Tableau 12 - Île-de-France : les financements des collectivités territoriales en matière d'enseignement supérieur et de vie étudiante (ES&VE), de recherche et technologie (R&T) en 2022, en M€ (source : Sies - enquête CollTerr 2023)

2022 données semi-définitives	Conseil régional		Conseils départementaux		Communes et EPCI		Total Collectivités territoriales		
	R & T	ES & VE	R & T	ES & VE	R & T	ES & VE	R & T	ES & VE	Total
Île-de-France	89,8	97,5	8,8	0,6	12,2	30,1	110,9	128,2	239,1
Poids national	16,6%	25,0%	34,6%	1,1%	8,5%	14,8%	15,6%	19,6%	17,5%

Note de lecture : le conseil régional d'Île-de-France a consacré, en 2022, 89,8 M€ à la recherche et technologie et 97,5 M€ à l'enseignement supérieur et la vie étudiante.

Graphique 13 - Île-de-France : le financement annuel moyen des collectivités territoriales en R&T et ES&VE rapportées respectivement au nombre d'habitants et d'étudiants pour la période 2020/2023 (source : Sies - enquête CollTerr 2023)



Note de lecture : les dépenses Enseignement supérieur et vie étudiante sont les plus élevées en Centre-Val de Loire (536 €/étudiant). Les dépenses Recherche et technologies sont les plus élevées en Bretagne (18,2 €/habitant).

## **II. UNIVERSITE PARIS-PANTHEON-ASSAS**

---

# Partie 1

## PRESENTATION DU REGROUPEMENT

### A. Structuration du regroupement et de son « écosystème »

#### A.1 Carte d'identité du regroupement



**Type de regroupement :**  
**Etablissement public expérimental**

**Création :**  
décret 2021-1831 du 24 décembre 2021



**22 300 étudiants**



**25 unités de recherche**  
dont 8% mixtes



**6 900 diplômés**  
**93 docteurs**



#### Publications scientifiques

- 1,2% de la production française en *Institution, gouvernance et droit*
- **Indice d'impact : 3,57** en Sciences humaines et sociales



#### Classements internationaux

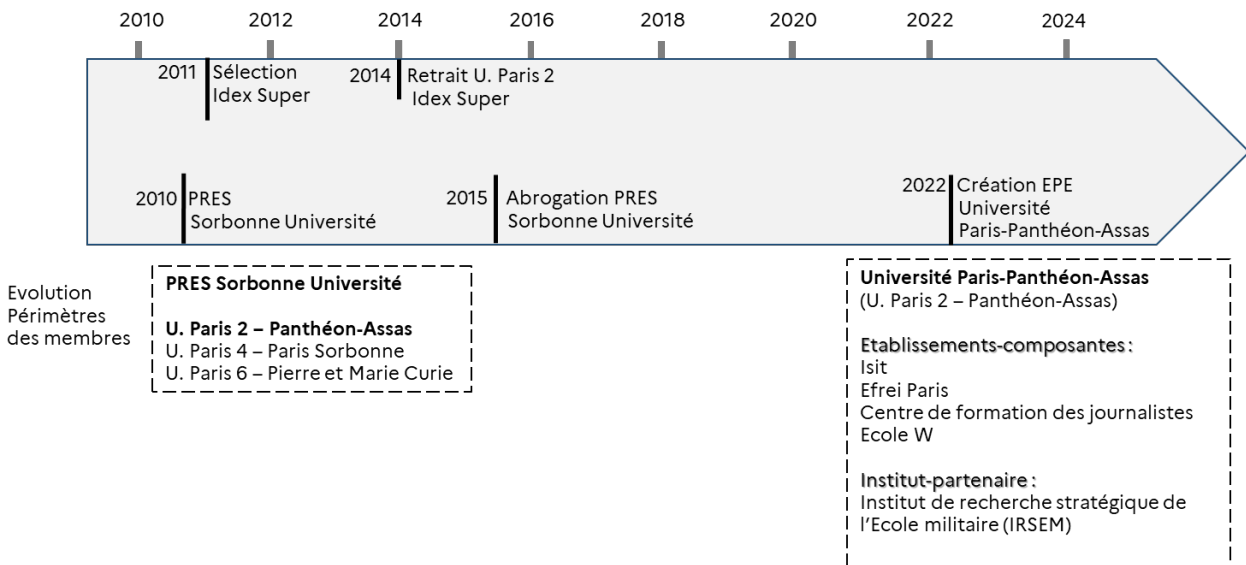
- 901-950 dans QS



#### Distinctions scientifiques

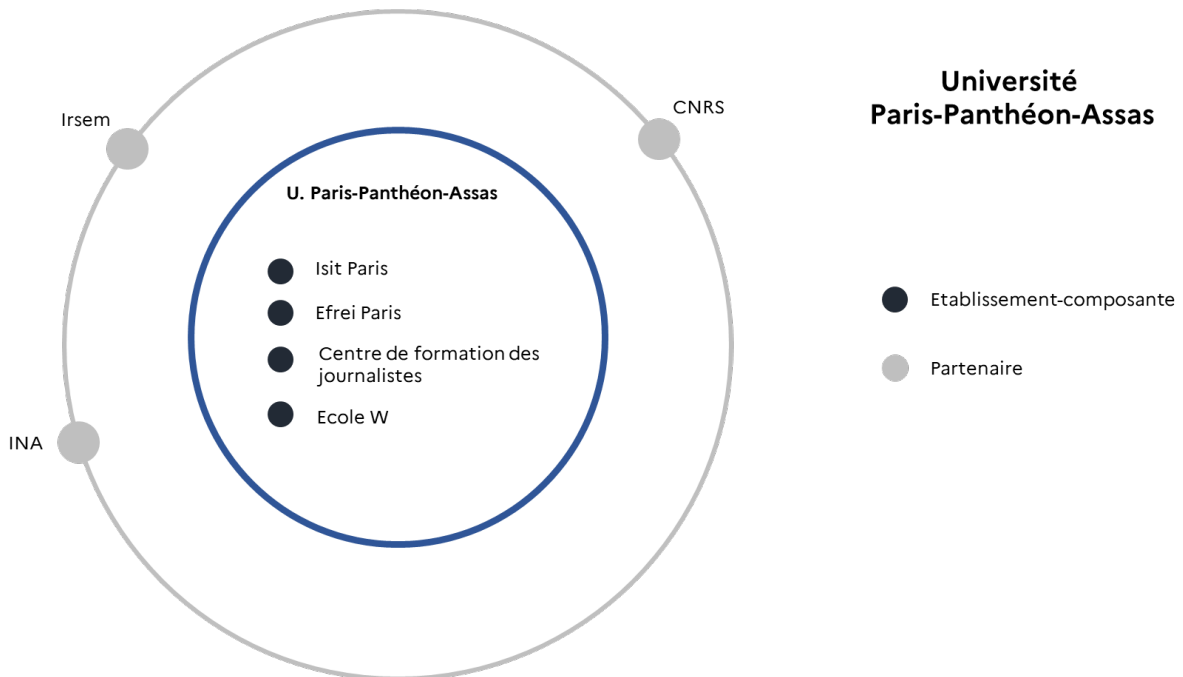
- 23 membres IUF

## A.2 Historique du regroupement



## A.3 Le périmètre du regroupement

Carte 8 - Université Paris-Panthéon-Assas : les membres, associés et partenaires du regroupement



L'établissement public expérimental Université Paris-Panthéon-Assas intègre quatre écoles privées, reconnues d'intérêt général (Eespig). Aux formations de l'Université Paris-Assas se joignent celles d'Efrei, école d'ingénieurs généraliste du numérique, de l'Isit, institut de management et de communication interculturels, du CFJ, Centre de formation des journalistes et de l'école W, école de communication et de journalisme. Ce regroupement compte également des partenariats avec l'Institut de recherche stratégique de l'École militaire (Irsem) du ministère des Armées, qui apporte son expertise sur les questions de sécurité-défense et de relations internationales et l'Institut national audiovisuel (INA) pour créer un pôle de référence sur les médias et la communication. Le CNRS siège au conseil d'administration de l'université.



L'université a demandé au ministère l'évaluation de l'expérimentation par le HCERES en 2024, avec la pérennisation de ses statuts, sous la forme d'un grand établissement avec l'intégration de l'INA comme établissement-composante.

## A.4 L'organisation

### ► Compétences

L'Université Paris-Panthéon-Assas a pour ambition de mettre en œuvre une stratégie globale en matière de recherche et de formation, et de coordonner les activités de valorisation de ses composantes ainsi que le développement de ses ressources propres.

Les établissements-composantes organisent les enseignements des diplômes qui leur sont propres et fixent les frais de scolarité qui en découlent.

Les établissements-composantes participent, chacun en ce qui les concerne, à la définition des orientations stratégiques de l'université. Ils peuvent déléguer ou transférer à l'université l'exercice de certaines compétences. L'université peut déléguer l'exercice de certaines de ses compétences à un ou plusieurs établissements-composantes.

### ► Gouvernance

Le président par ses décisions et arrêtés, le conseil d'administration, le conseil de la recherche et le conseil des études et de la vie étudiante par leurs avis et délibérations, assurent l'administration de l'université. Le Président est élu par le conseil d'administration où est représenté l'ensemble des établissements-composantes. Le conseil de recherche met en œuvre les politiques de recherche et d'innovation de l'université alors que le conseil des études et de la vie étudiante met en œuvre les politiques de formation et de vie étudiante.

Un comité de coordination, regroupant les responsables des établissements-composantes, assiste le Président, et contribue, par ses avis et propositions, à unifier la stratégie et la politique de l'établissement.

Les composantes de l'université coordonnent les activités de formation et de recherche dans les secteurs disciplinaires ou interdisciplinaires qu'elles représentent et en assurent la cohérence scientifique. Elles proposent au conseil d'administration et au conseil des études et de la vie étudiante l'offre de formation et répartissent les moyens qui leur sont affectés. Elles proposent au conseil d'administration et au conseil de la recherche les orientations en matière de recherche.

## B. Les enjeux de l'enseignement supérieur, de la recherche et de l'innovation

### B.1 Note d'enjeux

#### ► Une intégration expérimentale d'écoles privées en université

Sept ans après sa sortie de la Comue Sorbonne Université, l'université Paris 2 a choisi de se transformer en intégrant quatre écoles privées dans son projet expérimental. L'université et ses établissements-composantes portent des formations et des programmes de recherche en droit et science politique, économie-gestion, information-communication et sciences numériques. Cet établissement expérimental original entretient toutefois peu de collaborations et de synergies avec son territoire. Il n'existe quasiment pas de collaboration en formation (co-accréditation) ou en

recherche (co-tutelle) avec d'autres établissements d'enseignement supérieur. L'ambition de partenariat est davantage portée au niveau européen voire international par la participation au programme d'université européenne et l'implantation de campus à l'étranger. L'université a demandé l'évaluation de son expérimentation pour une transformation en grand établissement avec l'intégration de l'INA comme établissement-composante.

L'Université Paris-Panthéon-Assas a l'ambition d'accompagner et soutenir les transformations juridiques de la société, en France et partout dans le monde en participant à une meilleure diffusion du droit dans la société. La sortie de l'expérimentation confirmant cette nouvelle dynamique sera un des principaux enjeux de l'année 2024.

### ► **Vers une diversification d'une offre de formation très riche en droit**

La création de l'établissement expérimental permet de diversifier une offre de formation spécialisée en droit qui a fait la renommée de l'université Paris-Assas en proposant des formations en journalisme, management culturel et médiatique ou ingénierie numérique. L'université accueille 85% de la population étudiante de l'établissement expérimental. Plus de neuf étudiants sur dix qui débutent leurs études de premier cycle sont titulaires d'un bac général. Les étudiants sont plus nombreux en niveau master qu'en niveau licence, avec une présence d'étudiantes parmi les plus fortes de France.

La professionnalisation des formations s'appuie sur des démarches pédagogiques innovantes et des liens solides noués avec le monde professionnel, notamment avec les corps des professions juridiques pour améliorer l'insertion professionnelle des étudiants. Ses établissements-composantes vont favoriser le rapprochement l'université avec le monde professionnel des médias et de la communication.

L'activité de formation continue devrait connaître une nouvelle dynamique grâce au projet ASDESR qui vise à transformer le centre de formation permanente d'Assas en filiale pour répondre aux besoins croissants des acteurs socio-économiques et des institutions publiques. Cependant, l'université n'a pas noué de partenariats pour répondre aux appels à projets Compétences et métiers d'avenir centrés sur les stratégies nationales et qui offrent des opportunités de développement de la formation tout au long de la vie.

### ► **Des collaborations de recherche à développer**

L'université compte quatre écoles doctorales juridiques et une école multidisciplinaire qui accueille désormais les chercheurs et les doctorants des établissements-composantes. La part d'étudiants de masters issue de l'université montre un fort taux d'endorecrutement en doctorat.

Près de 70% des publications scientifiques concernent les sciences humaines et sociales. Malgré le faible poids de leurs publications, elles connaissent un fort impact scientifique en Droit et science politique. La valorisation des résultats de la recherche se traduit par des publications d'ouvrages, de conseils et d'expertise auprès d'organisations nationales et internationales difficilement quantifiables.

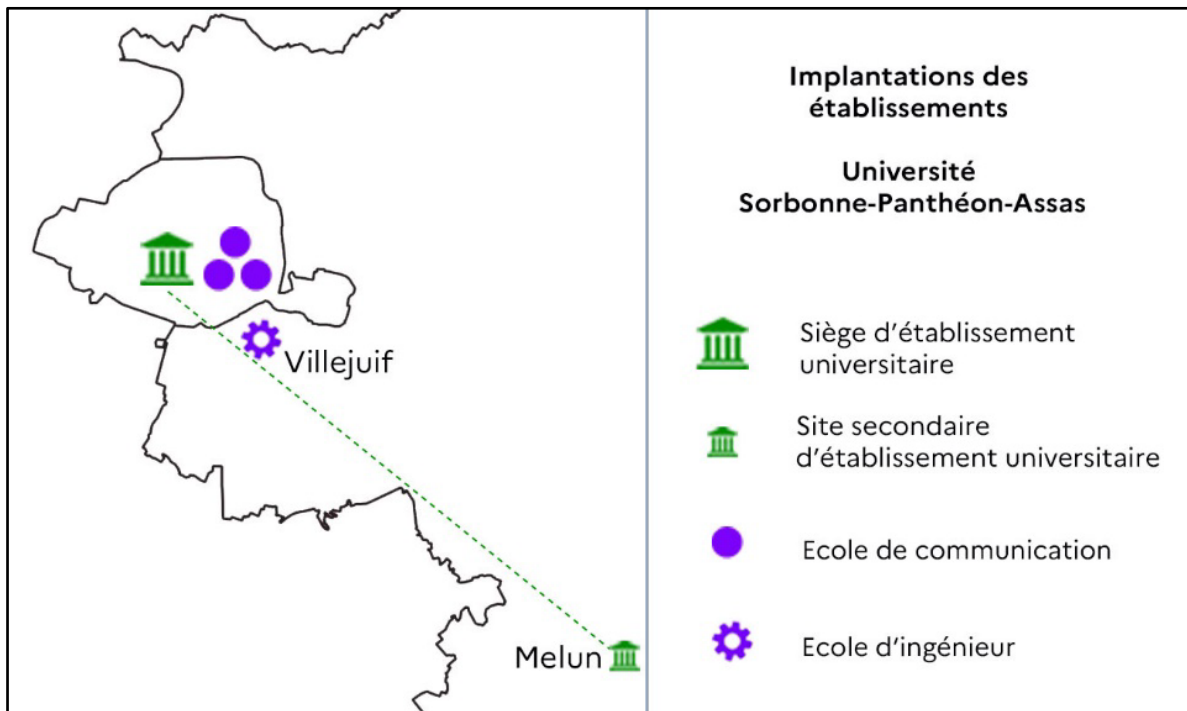
L'internationalisation de l'université est une ambition inscrite dans ses statuts. La part des étudiants étrangers accueillis en mobilité n'atteint pas le niveau national. Néanmoins, l'université diffuse ses formations dans trois campus à l'étranger et a ouvert de nombreuses formations communes avec des universités étrangères. Sa participation à l'école européenne 4EU+ lui permettra de continuer à développer des collaborations multidisciplinaires.

## B.2 Les forces, les faiblesses, les opportunités et les menaces

Forces		Faiblesses	
<ul style="list-style-type: none"> <li>Originalité de la composition de l'établissement expérimental avec 4 établissements privés</li> <li>Forte identification de la communauté Paris-Assas</li> <li>Forte image de marque dans le champ juridique</li> </ul>	<i>Politique de site / gouvernance</i>	<ul style="list-style-type: none"> <li>Une offre disciplinaire peu variée</li> <li>Difficulté à générer des ressources propres qui pourront toutefois se développer grâce au projet ASDESR</li> <li>Pas de co-accréditation d'écoles doctorales, de masters, peu d'UMR : peu de synergies avec les universités franciliennes</li> </ul>	
<ul style="list-style-type: none"> <li>Attractivité des formations juridiques</li> <li>Enrichissement de l'offre de formation</li> <li>Excellents taux de réussite en licence</li> <li>Emergence d'une filière d'études sur la guerre avec l'Irsem et sa future académie militaire</li> </ul>	<i>Formation</i>	<ul style="list-style-type: none"> <li>Concurrence autour de l'offre de formation tout au long de la vie dans le domaine juridique</li> </ul>	
<ul style="list-style-type: none"> <li>Des collaborations scientifiques à l'échelle européenne et nationale</li> <li>Très forte spécialisation de ses publications en Individus, marché et organisation et Institutions, gouvernement, droit</li> <li>Signature d'une convention avec le CNRS en 2023</li> </ul>	<i>Recherche</i>	<ul style="list-style-type: none"> <li>Faible institutionnalisation des collaborations de recherche</li> <li>Faible participation des ONR</li> <li>Stratégie recherche en construction</li> <li>Poids limité des publications scientifiques</li> <li>Faible taux de financement des primo-inscrits en thèse (35%-moyenne France SHS : 49%)</li> </ul>	
	<i>Innovation et insertion professionnelle</i>	<ul style="list-style-type: none"> <li>Pas de participation aux AAP CMA, CMQ</li> <li>Faible valorisation de la recherche</li> </ul>	
Opportunités		Menaces	
<ul style="list-style-type: none"> <li>Création d'un nouveau campus, rue Notre-Dame des Champs destiné aux masters et à la formation continue en 2024</li> </ul>	<i>Géographie / Immobilier</i>		
<ul style="list-style-type: none"> <li>Campus à Singapour, Dubaï, Île Maurice</li> <li>Formations développées à l'international : Liban, Vietnam, Hongrie, Cambodge</li> </ul>	<i>International</i>	<ul style="list-style-type: none"> <li>Visibilité internationale à améliorer face à la concurrence des autres sites franciliens</li> </ul>	
<ul style="list-style-type: none"> <li>Soutien du Conseil régional (CPER 2021-2027, SRESRI 2023-2028)</li> <li>Etablissement pilote expérimentant des mesures dans le cadre de l'acte II de l'autonomie des universités</li> </ul>	<i>Politiques publiques</i>	<ul style="list-style-type: none"> <li>Faible participation aux projets F2030 et autres AAP (ANR, Europe)</li> </ul>	

## C. Les établissements du regroupement et leur dynamique

Carte 9 - Université Sorbonne-Panthéon-Assas : les implantations des établissements du regroupement



### C.1 Les établissements de l'enseignement supérieur et de recherche

#### C.1.1 Les établissements universitaires

##### ► Université Paris-Panthéon-Assas

*Siège : Paris – Campus : Melun, Dubaï, Île Maurice, Singapour*

L'université propose des formations autour de trois domaines : Droit, économie et gestion ; Science politique ; Sciences humaines et sociales. Elles sont réparties en six départements : Droit privé et sciences criminelles, Droit public et science politique, Droit romain et histoire du droit, Sciences économiques, Sciences de gestion, Sciences de l'information et de la communication.

L'université abrite également l'institut français de la presse, l'institut d'études judiciaires, la Maison des Sciences de Gestion et l'institut de préparation à l'administration générale de Paris.

Le centre de formation permanente propose plus d'une quarantaine de formations professionnelles aux acteurs de la vie économique, sociale et administrative.

Les collèges de formation et de recherche sont des composantes associant des départements de formation et des laboratoires ou centres de recherche dans une logique de transversalité et d'interdisciplinarité. Ils ont vocation à proposer et à porter les projets de formation et de recherche, notamment lorsqu'ils impliquent les établissements-composantes. L'université a installé huit CFR qui impliquent plusieurs disciplines : Découverte et fondamentaux (1<sup>er</sup> cycle) ; Europe, international et stratégie ; Information et réseaux ; Marchés, entreprise et travail ; Organisation, État et action publique ; Patrimoine, contrats et personnes ; Risque, environnement et sécurité ; Société, justice et criminalité.

## C.1.2 Les écoles d'ingénieurs

### ► Efrei Paris

*Siège : Villejuif – Campus : Bordeaux*

Efrei Paris est un établissement-composante de l'Université Paris-Panthéon-Assas, labellisé Eespig. Elle développe des formations techniques, digitales et commerciales de Bac +2 à Bac +5. L'école propose un cycle de préparation intégrée et prépare au diplôme d'ingénieur en informatique et génie des télécommunications. Son laboratoire de recherche, intégré à l'ED d'économie, gestion, information et communication, se consacre à quatre thématiques : Données & IA, Systèmes embarqués intelligents, Réseaux de communication, Sécurité & confiance.

## C.1.3 Les écoles de communication

### ► Isit - Institut de management et de communication interculturels

*Siège : Paris – Campus : Arcueil*

L'institut, labellisé Eespig, est un établissement-composante de l'Université Paris-Panthéon-Assas. L'ancien Institut supérieur d'interprétation et traduction dispense un enseignement en management et communication interculturels, relations internationales, traduction et interprétation de conférence. Son laboratoire de recherche est dédié à l'analyse des pratiques et des mécanismes de l'interculturel.

### ► CFJ - Centre de formation des journalistes

*Siège : Paris*

Le CFJ, labellisé Eespig, est un établissement-composante de l'Université Paris-Panthéon-Assas. Il prépare au diplôme en journalisme. Un accord de partenariat lie l'université Paris 1 Panthéon-Sorbonne et le CFJ afin d'assurer la formation des élèves dans les domaines de la science politique et de l'économie dans le cadre d'un master de journalisme.

### ► Ecole W

*Siège : Paris*

L'Ecole W a été créée par le Centre de formation de journalistes (CFJ). Elle forme ses étudiants aux métiers des contenus et de la création numérique. Elle prépare à une licence Sciences, communication et journalisme en partenariat avec Sorbonne Université.

### ► Institut national de l'audiovisuel – INA Campus

*Siège : Brie-sur-Marne*

L'Institut national de l'audiovisuel (INA) a pour mission principale d'archiver les productions audiovisuelles et de produire, d'éditer, de publier, de commercialiser et de distribuer des contenus audiovisuels et multimédias à destination de tous les publics. L'INA Campus est un centre de formation et de recherche visant à développer et transmettre les savoirs et expertises dans les domaines de l'audiovisuel, des médias et du numérique. Cette école des médias et du numérique propose des formations supérieures en alternance du BTS au master dans les domaines de la production artistique, des médias, des techniques audiovisuelles numériques ou de l'archivage audiovisuel.

La convention de partenariat signée en 2022 prépare l'intégration de l'INA comme établissement-composante de l'université à l'issue de l'expérimentation.

## C.1.4 Les organismes de recherche

### ► CNRS – Centre national de recherche scientifique

*Siège : Paris*

Le CNRS mène des recherches dans l'ensemble des domaines scientifiques, technologiques et sociétaux regroupées au sein de dix instituts. Le CNRS compte 18 délégations régionales dont quatre en Île-de-France. Les structures de recherche mixtes en Île-de-France sont gérées par les délégations régionales Paris Centre, Île-de-France-Villejuif, Île-de-France Meudon et Île-de-France Gif-sur-Yvette.

La délégation régionale CNRS Île-de-France Villejuif assure le suivi et la gestion de laboratoires mixtes de l'établissement. En 2023, une convention de partenariat a été signée avec l'université pour une politique scientifique partagée en sciences sociales reposant sur les deux unités mixtes de recherche.

### ► Irsem - Institut de recherche stratégique de l'École militaire

*Siège : Paris*

L'institut, sous la tutelle du ministère chargé de la défense, est situé à l'École militaire. L'Irsem, partenaire de l'Université Paris-Panthéon-Assas, a quatre missions : la recherche, la « relève stratégique » (soutien aux jeunes chercheurs, par des financements doctoraux, postdoctoraux et un séminaire doctoral mensuel), la contribution à l'enseignement militaire supérieur et la contribution au débat public. L'équipe de recherche est répartie en six domaines : Espace euratlantique – Russie ; Afrique - Asie - Moyen-Orient ; Armement et économie de défense ; Défense et société ; Stratégies, normes et doctrines ; Renseignement, anticipation et menaces hybrides.

## C.2 Le positionnement européen du regroupement et les classements internationaux de ses établissements

### C.2.1 La participation aux universités européennes

L'Université Paris-Panthéon-Assas participe à l'alliance des universités européennes **The 4EU+Alliance** avec les universités Charles de Prague (République tchèque), Heidelberg (Allemagne), Genève (Suisse), Varsovie (Pologne), Copenhague (Danemark), Milan (Italie) et Sorbonne Université. Les établissements-composantes sont également impliqués dans l'alliance.

4EU+ est fondée sur une conception commune de l'université et de ses missions : formation transdisciplinaire nourrie par la recherche, promotion de l'innovation pédagogique, mission assumée de service à la société pour relever les grands défis sociétaux. Elle construit ses actions sur quatre axes prioritaires : la santé et les changements démographiques en milieu urbain, l'Europe dans un monde qui change, la transformation des sciences et de la société par les données et la biodiversité et le développement durable.

### C.2.2 Le positionnement des établissements dans les classements internationaux

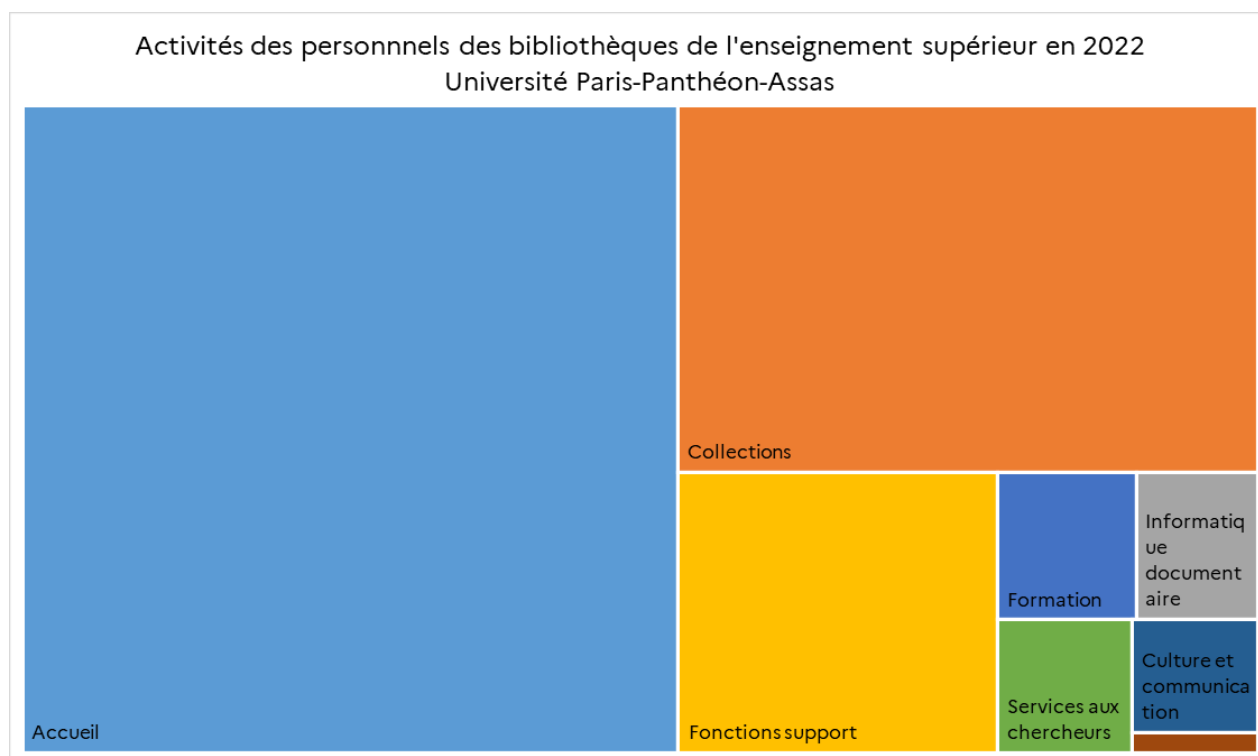
L'Université Paris-Panthéon-Assas se classe dans la tranche 901-950 du classement international QS 2025, publié en 2024.

## C.3 Les services communs de documentation et les bibliothèques universitaires

Le réseau des bibliothèques universitaires de Paris-Panthéon-Assas compte trois bibliothèques dont une située sur le campus de Melun.

L'université contribue également aux bibliothèques interuniversitaires Cujas, spécialisée en droit et rattachée à Paris-Panthéon Sorbonne, Sainte-Barbe et Sainte-Geneviève, rattachées à Sorbonne Nouvelle. Enfin, elle contribue à la Contemporaine, rattachée à l'Université Paris Nanterre. Ces bibliothèques constituent un gisement documentaire de premier plan pour la recherche en sciences humaines, sciences juridiques et économiques.

Graphique 14 - Université Paris-Panthéon-Assas : la diversité des activités des personnels des bibliothèques en 2022 (source : MESR/Dgesip/DGRI - A1-3 – ESGBU 2023)



Source : MESR - Dgesip/DGRI - TSS - A1-3 - enquête statistique sur les bibliothèques universitaires (ESGBU) 2022

Les activités d'accueil représentent le premier poste d'activité des personnels des bibliothèques (53%), devant la gestion des collections (27%). 2,5 % des activités des personnels sont consacrées à la formation des usagers.

### C.3.1 Les conditions d'accueil et l'offre documentaire

Tableau 13 - Université Paris-Panthéon-Assas : les conditions d'accueil et l'offre documentaire globale en 2022 (source : MESR/Dgesip/DGRI - A1-3 – ESGBU 2023)

	Conditions d'accueil			Collections			
	Nombre de places	Moy. d'ouverture hebdo. des bib.> 200 places (heure)	Nombre entrées /an	Nombre de livres imprimés	Nombre de titres périodiques imprimés	Dépenses documentaires /usager	Nombre de prêts /étudiant
Université Paris-Panthéon-Assas	800	72	876 385	71 278	526	35,45	3,01

Note de lecture : les bibliothèques, dont la capacité est supérieure à 200 places, sont ouvertes en moyenne 72 heures par semaine.

### C.3.2 Accompagnement des publics

Tableau 14 - Université Paris-Panthéon-Assas : l'engagement des bibliothèques dans la formation, la médiation du savoir et l'appui à la recherche (source : MESR/Dgesip/DGRI - A1-3 – ESGBU 2023)

	Formation		Médiation	Archives ouvertes
	Nombre d'heures de formations dispensées	Nombre de présences aux actions de formation	Nombre d'actions culturelles	Taux de dépôt en texte intégral
Université Paris-Panthéon-Assas	249	2 886	2	25,02

L'archive ouverte de l'Université Paris-Panthéon-Assas a vocation à rassembler la production scientifique de l'établissement dans un objectif de valorisation, d'accessibilité et de conservation pérenne des documents déposés. Elle héberge les articles de revues, chapitres d'ouvrages, actes de colloques de ses chercheurs ainsi que ceux de ses établissements-composantes.



## Partie 2

### LES PARCOURS D'ETUDES DANS LES ETABLISSEMENTS DU REGROUPEMENT

*Les candidats aux formations de premier cycle de l'université sont surtout des néo-bacheliers issus de la voie générale (88% ; France : 60%). L'université propose des formations de licence en droit, information-communication et économie ainsi qu'une trentaine de mentions de masters en droit. Ses établissements-composantes proposent un diplôme d'ingénieur en informatique et des diplômes de journalisme et de communication.*

*En 2021-2022, les établissements du regroupement accueillent 22 300 étudiants. Les étudiantes représentent 60% des effectifs. Le taux d'étudiants étrangers en mobilité internationale est inférieur à la moyenne nationale (9,1% contre 12,9%).*

*81% des effectifs suivent une formation en Droit/Sciences économiques. Les étudiants suivant des formations de 2<sup>e</sup> cycle sont plus nombreux que les étudiants de 1<sup>er</sup> cycle. Les établissements forment 2 800 ingénieurs, cycle préparatoire compris.*

*En 2021, 6 900 étudiants ont été diplômés par les établissements de l'université dont 2 670 en licence générale et 2 140 en master. Les taux de réussite en licence sont parmi les meilleurs de France.*

*L'Université s'appuie sur des enseignements cliniques, en confrontant ses étudiants, notamment en droit, à des cas réels pour les préparer au mieux à leur insertion professionnelle.*

## A. Les parcours des étudiants

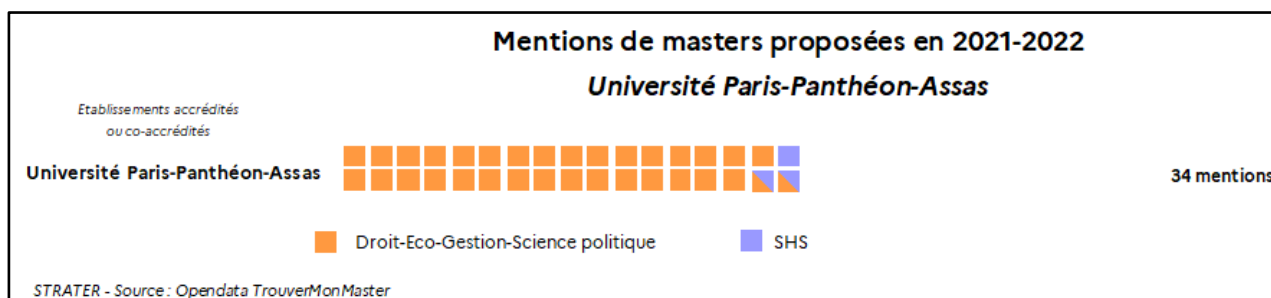
### A.1 La structuration de l'offre de formation

Outre l'offre de formation classique de la licence au doctorat, l'université propose également des diplômes internationaux et des préparations aux concours et aux examens professionnels. Le diplôme d'ingénieur de l'Efrei est accessible aux néo-bacheliers par son cycle de préparation intégrée.

Des nouvelles formations conjointes ont été mises en place avec ses établissements-composantes : la double licence et le double master juriste/linguiste avec l'Isit, le parcours marketing digital du master marketing-vente avec l'Efrei, la formation en journalisme sur le campus de l'île Maurice avec le CFJ.

#### ► L'offre de formation en master

Graphique 15 - Université Paris-Panthéon-Assas : les mentions des formations ouvertes en 2021-2022 par domaine (source : MESR - Open data *Trouver mon master*)



### A.2 Les caractéristiques de la population étudiante

#### A.2.1 L'accès aux formations de premier cycle

Tableau 15 - Université Paris-Panthéon-Assas : les choix d'orientation des candidats dans Parcoursup 2022 (source : Sies, Parcoursup)

Filières	Capacité d'accueil	Vœux confirmés	Candidats ayant accepté une proposition	Part néo-bacheliers par voie du bac			Part autres admis
				Générale	Techno.	Pro.	
Licence	2 737	54 854	2 688	93,9%	1,6%	-	4,5%
BTS	49	816	83	20,5%	20,5%	22,9%	36,1%
Ecole d'Ingénieur	594	11 038	606	81,2%	7,8%	1,0%	10,1%
Ecole de Commerce	260	2 384	207	56,0%	13,0%	3,9%	27,1%
Autre formation	35	1 161	34	82,4%	-	-	17,6%
<b>Total</b>	<b>3 675</b>	<b>70 253</b>	<b>3 618</b>	<b>87,8%</b>	<b>3,7%</b>	<b>0,9%</b>	<b>7,6%</b>

Note de lecture : 2 688 candidats ont accepté une proposition d'admission en licence de la part des établissements du regroupement, dont 93,9% sont titulaires d'un bac général.

## A.2.2 Les étudiants inscrits par type de formation

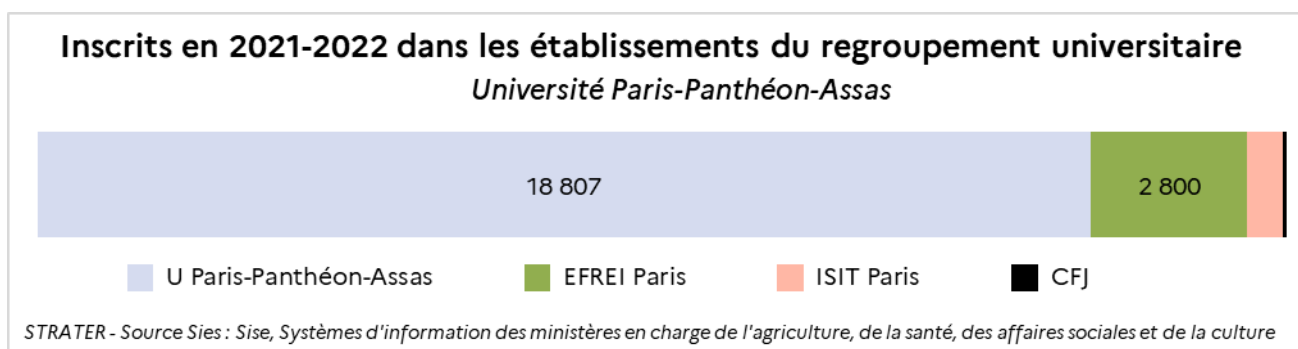
Tableau 16 - Université Paris-Panthéon-Assas : la répartition par type de formations des effectifs d'étudiants et d'étudiantes inscrits dans les établissements du regroupement en 2021-2022 (sources : Sies - Sise, Systèmes d'information des ministères en charge de l'agriculture, de la santé, des affaires sociales et de la culture)

Formations	Effectifs	Part de femmes	Part dans le regroupement
Licence (yc L.AS)	9 924	67%	44,4%
Licence professionnelle	139	59%	0,6%
Master	3 965	65%	17,8%
Doctorat + HDR	859	50%	3,8%
Diplômes d'établissement	3 526	69%	15,8%
Autres formations universitaires	394	51%	1,8%
Écoles de commerce / management	639	86%	2,9%
Écoles d'ingénieurs	2 800	20%	12,5%
Autres écoles	81	54%	0,4%
<b>Total du regroupement</b>	<b>22 327</b>	<b>60%</b>	<b>100,0%</b>

Note de lecture : 3 965 étudiants sont inscrits en Master ce qui représente 17,8% des effectifs du regroupement. 65% des étudiants en Master sont des femmes.

## A.2.3 Les étudiants inscrits par établissement

Graphique 16 - Université Paris-Panthéon-Assas : les effectifs d'étudiants inscrits dans les établissements du regroupement en 2021-2022 (source : Sies - Sise, Systèmes d'information des ministères en charge de l'agriculture, de la santé, des affaires sociales et de la culture)

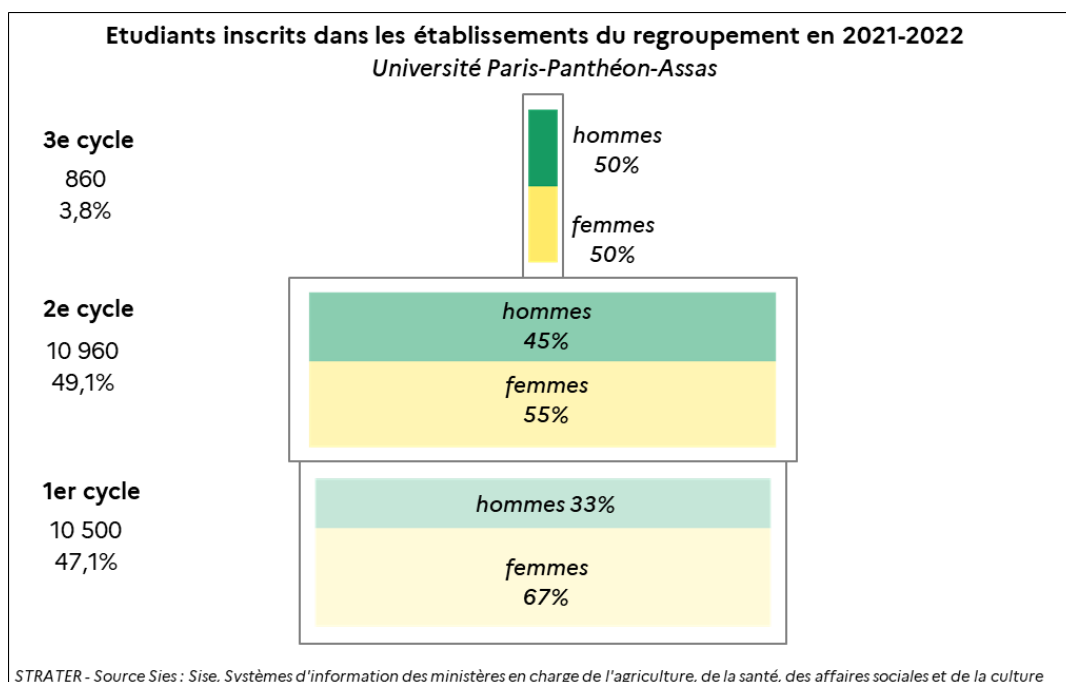


Note de lecture : Université Panthéon-Assas compte 18 807 étudiants en 2021-2022 (hors établissements-composantes).

En 2021-2022, l'université et ses établissements-composantes comptent plus de 22 300 étudiants.

## A.2.4 Les étudiants inscrits par cycle

Graphique 17 - Université Paris-Panthéon-Assas : la répartition par cycle des effectifs d'étudiants et d'étudiantes inscrits dans les établissements du regroupement en 2021-2022 (source : Sies - Sise, Systèmes d'information des ministères en charge de l'agriculture, de la santé, des affaires sociales et de la culture)

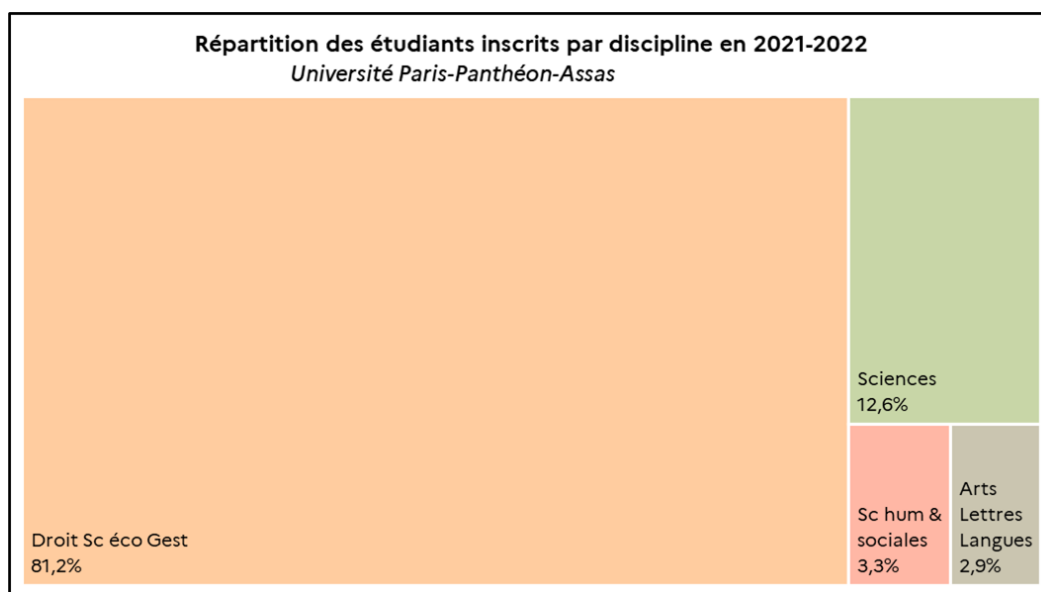


Note de lecture : 49,1% des étudiants sont inscrits en 2<sup>e</sup> cycle. La part des femmes en 1<sup>er</sup> cycle est de 67%.

## A.2.5 Les étudiants inscrits par domaine disciplinaire

### ► Les effectifs par grande discipline

Graphique 18 - Université Paris-Panthéon-Assas : la répartition par grande discipline des effectifs d'étudiants inscrits dans les établissements du regroupement en 2021-2022 (source : Sies - Sise, Systèmes d'information des ministères en charge de l'agriculture, de la santé, des affaires sociales et de la culture)



Note de lecture : 81,2% des étudiants du regroupement suivent une formation en Droit-Sciences éco-Gestion

## ► Les effectifs en cycle ingénieur

Tableau 17 - Site alsacien : la répartition des effectifs d'inscrits en cycle ingénieur dans les établissements du regroupement par domaine de formation en 2021-2022 (source : Sies - Sise)

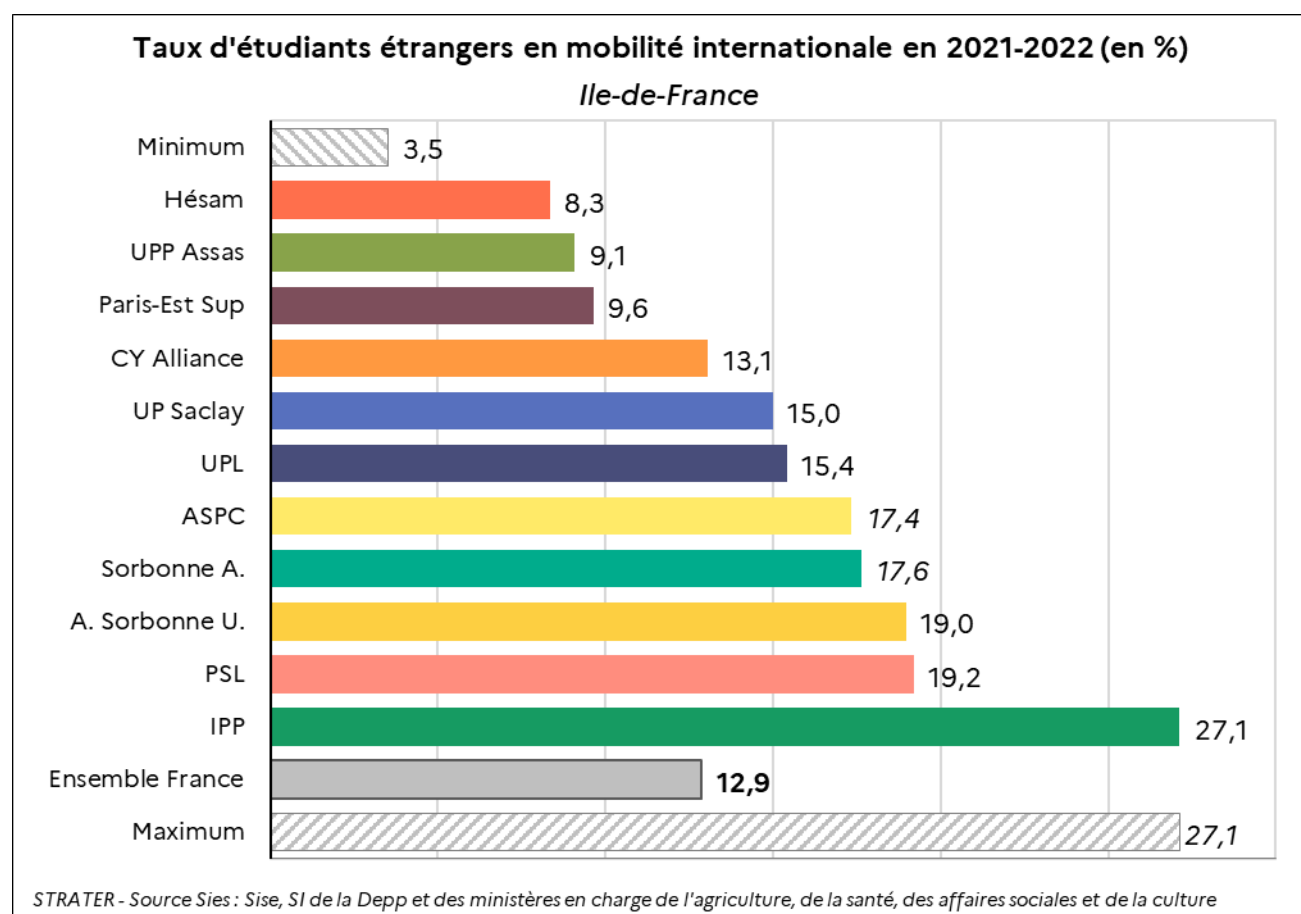
Domaine de formation	Effectifs	Part nationale
Industrie de transformation et de production	1 899	5,1%

Les effectifs en cycle ingénieur comprennent les élèves-ingénieurs inscrits du niveau bac+3 à bac +5, alors que les effectifs en formation d'ingénieurs comprennent en plus les effectifs des deux premières années des écoles déclarant leur formation d'ingénieurs en 5 ans.

Note de lecture : 1 899 étudiants suivent un cycle ingénieur en Industrie de transformation et de production et représentent 5,1% des ingénieurs formés dans ce domaine au niveau national

## A.2.6 La mobilité internationale des étudiants

Graphique 19 - Île-de-France : les étudiants étrangers en mobilité internationale inscrits dans les établissements des regroupements en 2021-2022 (source : Sies - Sise, Systèmes d'information de la Depp et des ministères en charge de l'agriculture, de la santé, des affaires sociales et de la culture)



Note de lecture : En 2021-2022, les étudiants étrangers en mobilité internationale inscrits dans les établissements de l'Université Paris-Panthéon-Assas représentent 9,1% de la population étudiante.

## A.3 La réussite et l'insertion professionnelle des diplômés

### A.3.1 Les diplômés

Tableau 18 - Université Paris-Panthéon-Assas : la répartition par type de diplômes des diplômés dans les établissements du regroupement en 2021 (sources : Sies – Sise et enquête 26 Cidones)

Diplômes	Effectifs	Part dans le regroupement
Licence	2 669	38,7%
Licence professionnelle	114	1,7%
Master	2 144	31,1%
Doctorat+HDR	95	1,4%
Diplômes d'établissement	1 406	20,4%
Autres diplômes universitaires	82	1,2%
Diplômes d'ingénieurs	342	5,0%
Diplômes des autres écoles	48	0,7%
<b>Total du regroupement</b>	<b>6 900</b>	<b>100,0%</b>

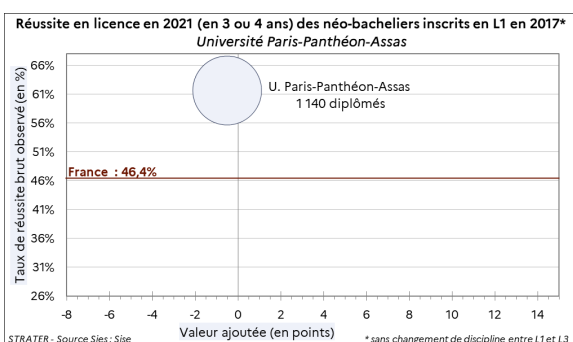
Note de lecture : 2 669 étudiants des établissements du regroupement ont obtenu leur diplôme de licence en 2021 ce qui représente 38,7% des diplômés du regroupement.

NB : données non disponibles pour ISIT, Ecole W

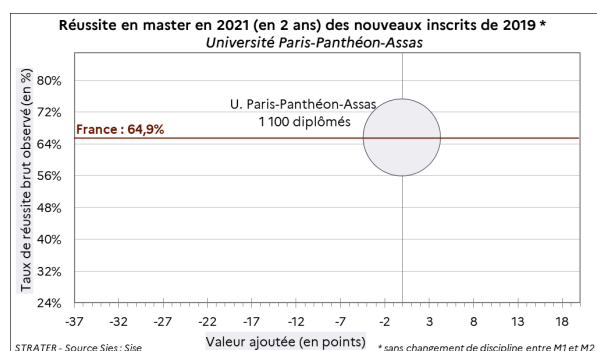
### A.3.2 Les taux de réussite en université

Université Paris-Panthéon-Assas : la réussite 2021 dans les quatre principaux diplômes et la valeur ajoutée des universités (source : Sies - Sise)

Graphique 20 - la réussite en licence en trois ou quatre ans des néo-bacheliers inscrits en licence à la rentrée 2017 et qui n'ont pas changé de discipline entre la L1 et la L3



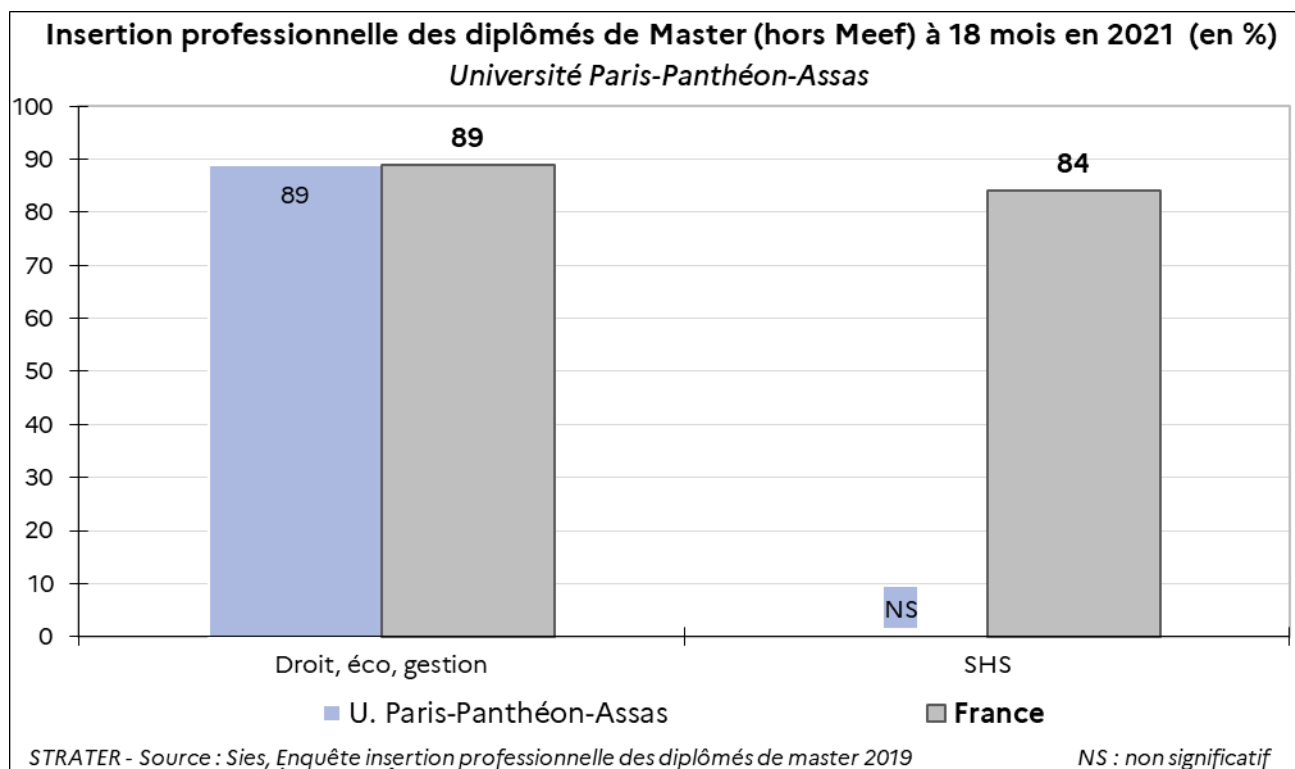
Graphique 21 - la réussite en master en deux ans des inscrits pour la première fois en master en 2019 et qui n'ont pas changé de discipline entre la M1 et la M2



Note de lecture : le taux de réussite observé en licence est de 61,6 % avec une valeur ajoutée négative (-0,5 point)

### A.3.3 L'insertion professionnelle des diplômés de master

Graphique 22 - Université Paris-Panthéon-Assas : l'insertion professionnelle en 2021 à 18 mois, des diplômés 2019 de master (hors enseignement) des universités (source : Sies - enquête Insertion professionnelle)



Note de lecture : le taux d'insertion professionnelle des diplômés de master, 18 mois après l'obtention de leur diplôme, atteint 88 % en Droit, économie, gestion.

## B. Favoriser l'accès à l'enseignement supérieur et l'aide à la réussite

### B.1 Les dispositifs de pédagogies innovantes

#### ► Orienter et diversifier les publics

L'université a mis en place plusieurs dispositifs et partenariats afin de développer un accès égalitaire à l'enseignement supérieur et lutter contre l'autocensure. L'Institut pour l'égalité des chances du campus de Melun, accompagne les candidats méritants et motivés issus de milieux sociaux défavorisés dans le cadre d'une cordée de la réussite dédiée aux métiers de la sécurité et de la défense.

L'Université Paris Panthéon Assas participe également au projet francilien **Oracle**, porté par l'Université Sorbonne Paris Nord, dont l'enjeu est de fluidifier les échanges entre les lycées et l'enseignement supérieur, pour permettre à chaque apprenant d'être acteur de son parcours universitaire et de consolider son projet professionnel.

#### ► De nouvelles démarches pédagogiques

**Agor@ssas** est un service de l'Université Paris-Panthéon-Assas, dédié à l'enseignement en ligne. Il propose des formations spécifiques à distance comme en présentiel (diplômantes, courtes, Moocs) et accompagne les enseignants et les services partenaires dans l'innovation pédagogique au service

des étudiants. Les formations en ligne sont destinées à un public varié : en réorientation, en professionnalisation, engagé dans un autre cursus, en difficulté de santé ou de déplacement. Elles sont également dédiées à toute personne souhaitant s'engager dans un cursus tout en conciliant ce choix avec son quotidien.

Des ateliers de professionnalisation proposés aux étudiants de licence en droit, science politique et économie-gestion peuvent compléter la validation d'un cursus. Un atelier juridique est proposé aux étudiants de master 1 de droit, de magistère de juriste d'affaires dans le cadre de la Maison du droit d'Assas qui donne des consultations juridiques gratuites aux visiteurs extérieurs, avec le concours d'avocat du Barreau de Paris.

## B.2 La Vie étudiante

### B.2.1 La lutte contre les violences sexistes et sexuelles

**#RéagirAssas** vise à protéger tous les membres de la communauté universitaire du harcèlement, de la discrimination et du sexisme. Une Commission des droits, définissant la politique de protection des membres de la communauté universitaire, a été créée, et peut être consultée sur les dispositifs à mettre en œuvre. Elle veille à l'organisation de la politique d'égalité à l'université.

Une plateforme externe dédiée recueille l'ensemble des alertes, tout en garantissant le suivi, la confidentialité des plaignants et la protection de leurs données personnelles (assas-universite.signalement.net). La plateforme de signalement a été étendue à chacun des établissements-composantes et la cellule a intégré des personnels de ces établissements pour le traitement des signalements.

### B.2.2 L'accueil des étudiants en situation de handicap

Tableau 19 - Université Paris-Panthéon-Assas : les étudiants s'étant déclarés en situation de handicap par filière en 2021-2022 (source : Dgesip-Sous-direction de la réussite et de la vie étudiante)

	Licence	Master Doctorat	Autres Formations	Total
Université Paris-Panthéon-Assas	344	96	50	490
Part par type de formation	70,2%	19,6%	10,2%	100%

*Note de lecture : les 344 étudiants inscrits en licence qui se sont déclarés en situation de handicap représentent 70,2% des effectifs d'étudiants en situation de handicap inscrits dans un établissement du regroupement.*

1 % de l'ensemble des étudiants en situation de handicap recensés au niveau national suivent leur parcours de formation dans le regroupement.



## Partie 3

### LA RECHERCHE : FORMATION A LA RECHERCHE ET DEVELOPPEMENT DES CONNAISSANCES

*Les écoles doctorales accueillent l'ensemble des étudiants des établissements-composantes. L'université organise ses études doctorales au sein de cinq écoles doctorales : quatre en droit et une dans le domaine de l'économie-gestion-communication. Les trois-quarts des diplômés de masters s'inscrivant en doctorant sont issus d'Île-de-France. En 2021, 93 thèses ont été soutenues par les doctorants dont 59% de femmes. Seulement 35% des doctorants en SHS débutant leur thèse bénéficient d'un financement (France : 49%).*

*Le regroupement compte 25 unités de recherche à dominante Sciences humaines et sociales dont 2 sont des UMR avec le CNRS. Les autres unités de recherche sont propres à l'université.*

*La politique scientifique du regroupement est axée sur les sciences juridiques, les sciences économiques et la communication.*

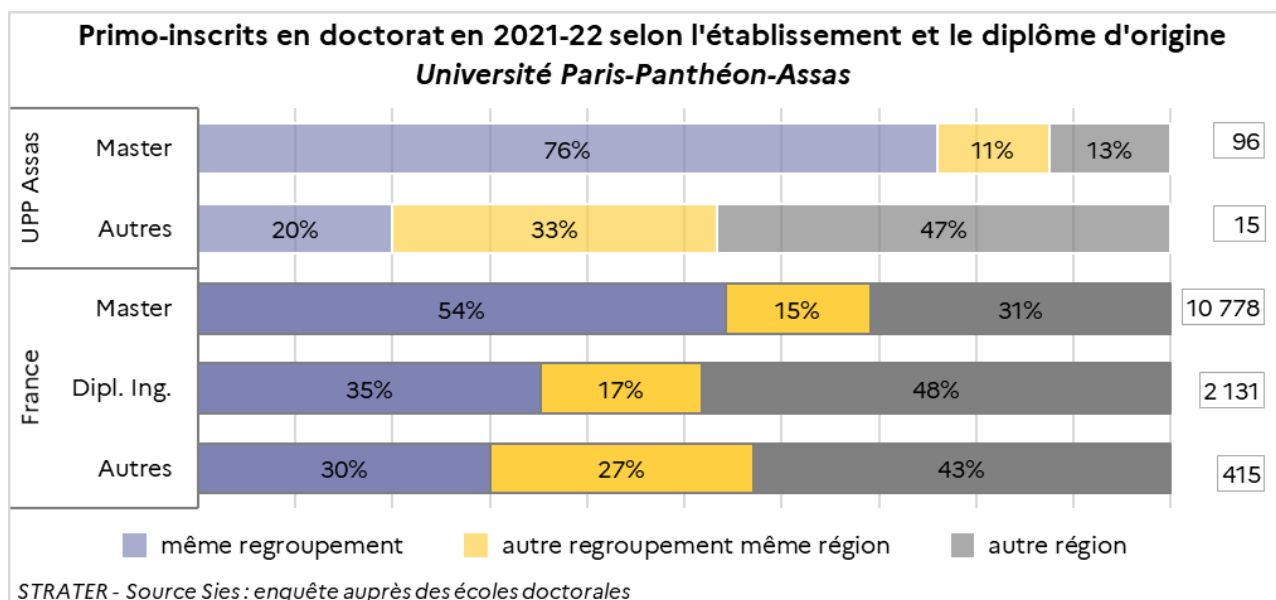
*Sur la période 2017-2021, les publications scientifiques des établissements du regroupement représentent 0,3% de la part nationale en sciences humaines et sociales avec un fort indice d'impact. Les publications scientifiques sont très spécialisées en Institutions, gouvernance et droit et en Individus, marchés et organisation.*

*Les parts des co-publications internationales entre 2017 et 2021 en sciences humaines et sociales restent inférieure à la moyenne nationale contrairement aux co-publications européennes qui ont connu une forte évolution entre 2017 et 2021. Les Etats-Unis, le Royaume-Uni et l'Allemagne sont les partenaires les plus importants des chercheurs du regroupement.*

## A. Le doctorat

### A.1 La poursuite d'études en doctorat

Graphique 23 - Université Paris-Panthéon-Assas : l'origine des primo-inscrits en doctorat en 2021-2022 selon leur diplôme le plus élevé et l'établissement d'obtention (hors diplômes obtenus à l'étranger) (source : Sies - enquête auprès des écoles doctorales)



Note de lecture : En France, 54% des étudiants qui intègrent un doctorat ont obtenu un diplôme de master dans le même regroupement.

### A.2 L'offre de formation et les effectifs

#### A.2.1 Les écoles doctorales

Tableau 20 - Université Paris-Panthéon-Assas : les écoles doctorales et leurs établissements d'enseignement supérieur co-accrédités ou accrédités en délivrance partagée (source : Dgesip)

Écoles doctorales	Etablissements co-accrédités
Droit privé	Université Paris-Panthéon-Assas
Droit public interne, science administrative et science politique - Georges Vedel	Université Paris-Panthéon-Assas
Droit, philosophie du droit et sociologie du droit	Université Paris-Panthéon-Assas
Droit international, droit européen, relations internationales et droit comparé	Université Paris-Panthéon-Assas
Economie, gestion, information et communication	Université Paris-Panthéon-Assas

## A.2.2 Les étudiants inscrits en doctorat et les diplômés

Tableau 21 - Université Paris-Panthéon-Assas : les doctorants inscrits en 2021-2022 et les docteurs diplômés en 2021, des écoles doctorales (source : Sies – Enquête auprès des écoles doctorales)

établissement	Doctorants		dont primo-inscrits		Thèses soutenues en 2021	
	Effectifs	Part des femmes	Effectifs	Part des femmes	Effectifs	Part des femmes
Université Paris-Panthéon-Assas	895	49%	131	45%	93	59%
France	71 426	47%	16 398	45%	13 590	44%

Note de lecture : en France, les femmes représentent 47% des doctorants en 2021-2022

## A.2.3 Le financement des thèses en doctorat

Tableau 22 - Université Paris-Panthéon-Assas : le financement des thèses pour les primo-inscrits en doctorat en 2021-2022 dont le financement est connu selon le type de financeurs (source : Sies – Enquête auprès des écoles doctorales)

	Doctorants bénéficiant d'un financement de thèse	dont Contrats doctoraux MESR	Doctorants exerçant une activité rémunérée hors thèse	Doctorants sans activité rémunérée	Total
Université Paris-Panthéon-Assas	46	43	46	39	131
Répartition du regroupement	35%	33%	35%	30%	100%
Répartition France	78%	31%	16%	7%	100%

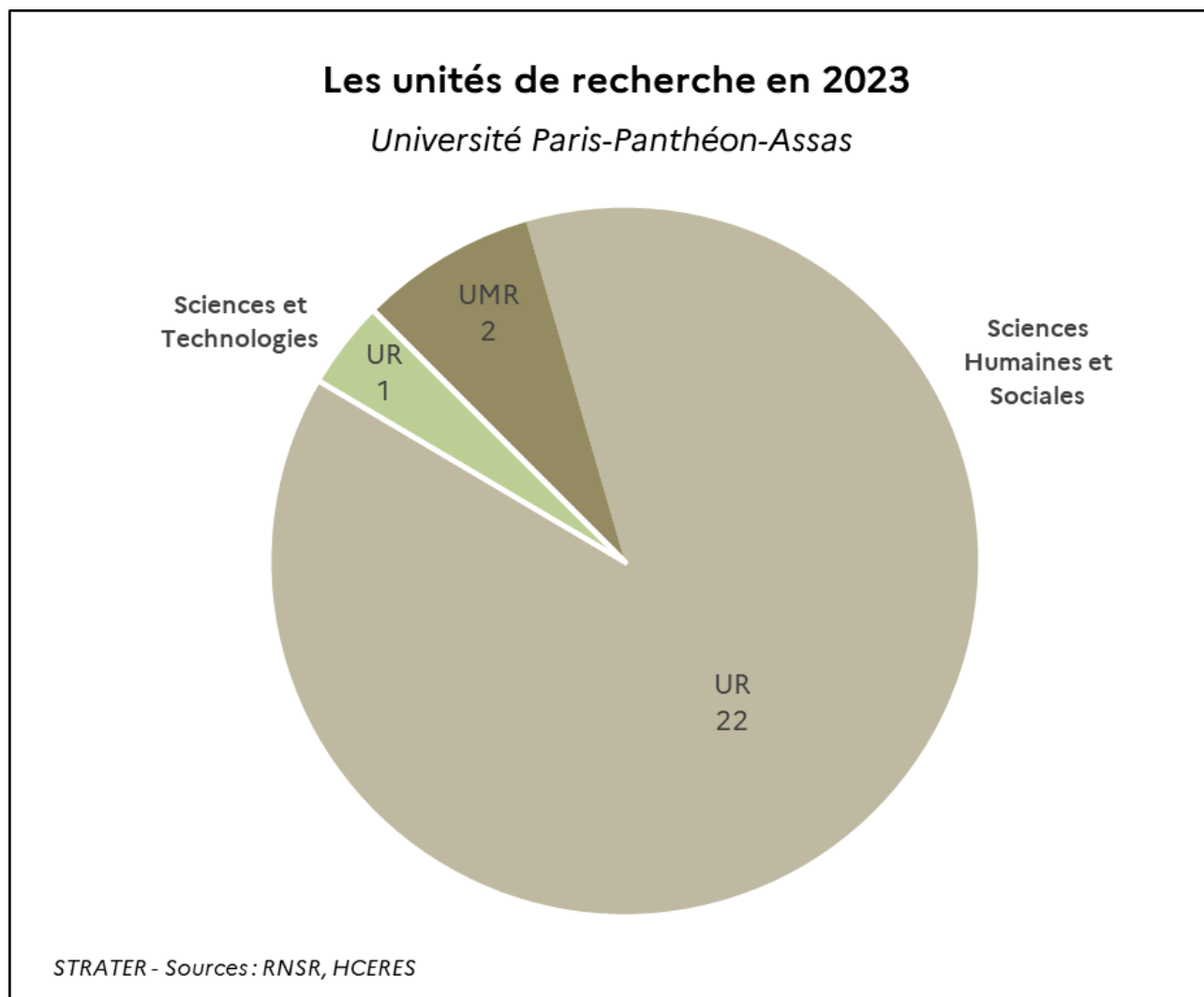
Note de lecture : En France, 78% des doctorants primo-inscrits bénéficient d'un financement de thèse et 31 % de contrats doctoraux.

Les doctorants sont inscrits dans des écoles doctorales en sciences humaines et sociales. Au niveau national, le taux de financement des thèses des primo-inscrits en SHS atteint 49%.

## B. La structuration de la recherche et les thématiques scientifiques développées

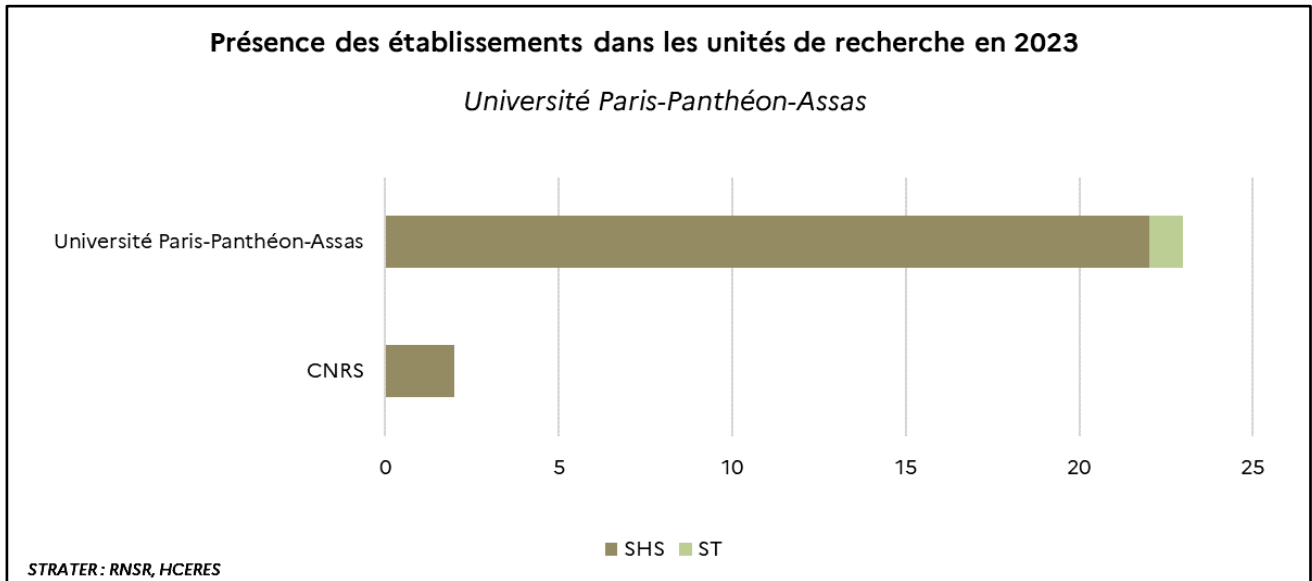
### B.1 Les unités de recherche

Graphique 24 - Université Paris-Panthéon-Assas : les unités de recherche par type de structure et grandes disciplines en 2023 (sources : MESR-RNSR, HCERES)



Les établissements de l'EPE participent à 25 unités de recherche dont 8% d'unités mixtes de recherche.

Graphique 25 - Université Paris-Panthéon-Assas : les établissements tutelles des unités de recherche du regroupement (sources : RNSR, HCERES)



## B.2 Les thématiques scientifiques du regroupement

L'Université Paris-Panthéon-Assas rassemble de multiples équipes de recherche en droit, science politique, sciences économiques, gestion, sciences de l'information et de la communication. Les équipes scientifiques de l'université publient leur recherche dans de nombreux ouvrages et revues et développent de nombreuses expertises juridiques.

### B.2.1 Sciences juridiques

#### ► Droit privé

Les thématiques de recherche sont diverses : droit de la propriété intellectuelle, criminologie et droit pénal, droit des affaires, droit du numérique, fiscalité, droit civil, droit social

L'Institut de recherche en propriété intellectuelle participe au PPR Cultiver et protéger autrement **Sucseed** - Stop the use of pesticides on seed, piloté par l'Inrae, qui vise à faire de la semence un acteur central de la gestion de la santé des plantes. Le laboratoire apporte son expertise juridique afin d'accompagner le développement et le déploiement de ces produits.

L'Institut de criminologie et de droit pénal de Paris est le plus ancien laboratoire de droit pénal et de criminologie en France. Il représente la section scientifique nationale française du Messine-Intercenter, consultant auprès des Nations unies et du Conseil de l'Europe.

#### ► Droit public et droit international

L'Institut Cujas est une fédération pour la recherche en droit public et en science politique de l'université qui favorise le développement des recherches en droit administratif, droit constitutionnel et science politique.

De nombreux centres de recherches participent à l'analyse des relations internationales et développent des recherches et des expertises en droit international, commerce international, droit européen, droit comparé et droit humanitaire.

## ► Histoire, philosophie et sociologie du droit

L'institut d'histoire du droit Jean Gaudemet est une unité mixte avec le CNRS qui étend son domaine de recherche sur tout le champ chronologique de l'histoire juridique et institutionnelle depuis l'Antiquité.

L'Institut Michel Villey pour la culture juridique et la philosophie du droit a pris la succession du centre de philosophie du droit, la plus ancienne institution française de ce type.

Le laboratoire de sociologie juridique soutient des recherches variées, portant sur les groupes de pression ou lobbies, la féminisation des professions judiciaires, le rôle et le statut des juridictions suprêmes et notamment ceux de la Cour de cassation, les sources du droit, les sanctions.

### B.2.2 Economie

Le labex **MME-DII**, porté par CY Cergy Paris Université avec la participation de l'Université Paris-Panthéon-Assas, est appelé à constituer un centre de référence internationale dans la modélisation des processus aléatoires, des décisions en situation d'incertitude et de la dynamique des interactions individuelles.

Le projet **Loriet - Loi Orientation et Réussite des Etudiants**, porté par son laboratoire de mathématique et de micro-économie appliquée, propose d'évaluer la plateforme Parcoursup comme outil au service de la loi ORE selon son efficacité et son équité. Pour ce faire, les chercheurs analyseront de manière systématique les taux d'accès, taux d'abandon, etc., en les recoupant avec des comparaisons de groupes définis selon différentes caractéristiques, individuelles ou structurelles.

### B.2.3 Communication

Le laboratoire de recherche de l'Efrei se concentre sur de la recherche appliquée dans le domaine du numérique et de la communication dans deux champs d'applications majeurs : les sciences du vivant (santé, agriculture, sport...), la transformation des entreprises et les LegalTech.

Les chercheurs du Centre d'analyse et de la recherche interdisciplinaire sur les médias, lauréats d'un financement du ministère de la culture visant à soutenir la création d'un observatoire du podcast, s'interrogent sur l'évolution du média podcast et sur son influence sur les métiers du journalisme.

Dans le cadre du PEPR Industries culturelles et créatives, l'université coordonne en partenariat avec l'Université Paris 1, le projet **Styx** qui porte sur les aspects économiques et sociaux du Métavers et sur leurs conséquences en termes de régulation.

Le Centre de formation des journalistes est partenaire du labex **Tepsis** – Transformation de l'État, Politisation des Sociétés, Institution du Social, porté par l'EHESS, qui vise la création de la première plateforme française et européenne de recherches nationales et internationales de sciences historiques et sociales du politique. Les approches multidisciplinaires du labex relient l'analyse des modes de gouvernement des sociétés modernes et contemporaines, et celle des pratiques sociales qui transforment les formes d'organisation et de régulation des activités humaines.

## B.3 Les publications et les distinctions scientifiques

### B.3.1 La part nationale des publications du regroupement, leur impact et leur spécialisation

Tableau 23 - Université Paris-Panthéon-Assas : le nombre et la part nationale de publications par domaine et sous-domaine ERC, période 2017-2021\*, en compte fractionnaire (source : base OST, Web of Science, calculs OST)

2017-2021*	Nombre de publications	Part nationale (%)
Total LS	9,4	<0,1
PE6 - Informatique	12,2	0,1
Total PE	32,4	<0,1
SH1 - Individus, marchés et org.	53,3	0,7
SH2 - Instit. gouv. droit	15,3	1,6
SH3 - Monde social	10,9	0,4
Total SH	94,9	0,3
Tous domaines	136,7	<0,1

\* L'année 2021 est complète à 95 % en moyenne.

Tableau 24 - Université Paris-Panthéon-Assas : l'indice d'impact par domaine et sous-domaine ERC, période 2017-2020, comparaison avec la France, en compte fractionnaire (source : base OST, Web of Science, calculs OST)

Indice d'impact	Université Paris-Panthéon-Assas	France
Total LS	0,12	1,04
PE6 - Informatique	0,56	0,80
Total PE	0,28	0,93
SH1 - Individus, marchés et org.	2,33	0,97
Total SH	3,57	0,76
Tous domaines	0,55	0,96

L'indice d'impact d'un regroupement est la moyenne des scores de citation normalisés de ses publications. La méthode consiste à *calculer un score normalisé* pour chaque publication, de façon à obtenir une mesure comparable pour tous les articles.

Un indice d'impact supérieur à 1 signifie que les publications du groupement sont plus citées en moyenne que les publications du même domaine dans le monde, *en considérant le même laps de temps pour les citations* (le temps passé jusqu'à la dernière année prise en compte).

Graphique 26 - Université Paris-Panthéon-Assas : l'indice de spécialisation par sous-domaine ERC comparé à la France, période 2017-2021\*, en compte fractionnaire (source : base OST, Web of Science, calculs OST)

	Parts Publications Paris-Panthéon-Assas (%)	Indice de spécialisation
Total LS	7,0	0,18
PE6 - Informatique	9,3	1,56
Total PE	24,0	0,49
SH1 - Individus, marchés et org.	38,4	15,88
SH2 - Instit. gouv. droit	11,6	16,32
SH3 - Monde social	7,8	3,05
Total SH	69,0	6,01
Tous domaines	100,0	1,00

Rapport entre le pourcentage de publications dans le domaine disciplinaire considéré au sein du regroupement et ce même pourcentage pour une zone de référence (dans ce cas, il s'agit du monde).

Un indice supérieur à 1 indique une spécialisation dans le sous-domaine considéré (respectivement une non spécialisation pour un indice inférieur à 1).

### B.3.2 Les collaborations scientifiques

Tableau 25 - Université Paris-Panthéon-Assas : la part des publications en collaboration nationale, européenne et internationale, période 2017-2021\* par domaine ERC, comparé à la France, en compte de présence (source : base OST, Web of Science, calculs OST)

Domaine ERC	Site alsacien				France			
	2017	2021*	Evolution (%)	2017-2021*	2017	2021*	Evolution (%)	2017-2021*
Part (%) de publications en co-publication internationale								
LS Sciences de la vie	85,7	71,4	-17	73,5	59,5	62,8	+5	61,6
PE Sciences physiques et ingénierie	53,8	69,6	+29	58,7	63,6	68,2	+7	66,3
SH Sciences humaines et sociales	41,2	60,7	+47	47,0	49,3	59,1	+20	54,1
Tous domaines	51,0	63,0	+23	53,0	60,8	64,5	+6	63,0
Part (%) de publications en co-publication européennes								
LS Sciences de la vie	42,9	14,3	-67	28,6	11,8	11,8	0	11,8
PE Sciences physiques et ingénierie	-	17,4	-	12,0	14,6	14,5	-1	14,6
SH Sciences humaines et sociales	11,8	17,9	+52	13,6	11,7	12,1	+4	12,0
Tous domaines	12,2	14,8	+21	14,1	13,3	12,9	-3	13,2
Part (%) de publications en co-publication nationales								
LS Sciences de la vie	14,3	28,6	+100	22,4	32,8	31,2	-5	31,5
PE Sciences physiques et ingénierie	23,1	21,7	-6	29,3	22,2	20,1	-10	20,8
SH Sciences humaines et sociales	26,5	25,0	-6	34,8	24,5	21,6	-12	22,8
Tous domaines	26,5	25,9	-2	30,1	26,2	25,2	-4	25,2

\* L'année 2021 est complète à 95 % en moyenne.



Graphique 27 - Université Paris-Panthéon-Assas : les premiers pays partenaires scientifiques, toutes disciplines confondues, années 2017 et 2021, en compte de présence (source : base OST, Web of Science, calculs OST)

	Nombre de publications en co-publication internationale	Part de publications en co-publication internationale (%)
Etats-Unis	40	24,8
Royaume-Uni	28	17,4
Allemagne	25	15,5
Canada	18	11,2
Suisse	18	11,2
Italie	15	9,3
Belgique	12	7,5
Pays-Bas	11	6,8
Espagne	10	6,2

\* L'année 2021 est complète à 95 % en moyenne.

## B.4 Les distinctions individuelles scientifiques

### B.4.1 Les membres nommés à l'Institut universitaire de France (IUF)

Tableau 26 - Université Paris-Panthéon-Assas : les membres nommés à l'IUF (source : MESR)

Université Paris-Panthéon-Assas	Membres nommés à l'IUF			
	Droit et sciences économiques	Lettres, Sciences humaines	Sciences	Total
Lauréats entre 1991 et 2023	18	4	1	23
Lauréats entre 2020 et 2023	1	2	-	3

## B.4.2 Les bourses ERC

Tableau 27 - Université Paris-Panthéon-Assas : les lauréats ERC – millésimes 2007 à 2023 (source : Conseil Européen de la Recherche)

Université Paris-Panthéon-Assas	Bourses individuelles ERC		
	Consolidator grant	Proof of concept	Total
Lauréats entre 2007 et 2023	1	1	2
Lauréats entre 2020 et 2023	-	1	1

## Partie 4

### TRANSFERTS DE L'ESRI VERS L'ENVIRONNEMENT SOCIO-ECONOMIQUE

*L'Université Paris-Panthéon-Assas représente un vivier d'experts reconnus qui irriguent, grâce à leurs interventions, les médias, la société civile et tous les grands lieux de réflexion contemporaine.*

*Les étudiants peuvent, grâce à la maison du droit d'Assas, offrir au public des informations juridiques personnalisées.*

*L'université Panthéon Assas est actionnaire de la Satt Lutech.*

*L'université a créé un incubateur à forte orientation juridique pour aider les étudiants à développer leurs projets commerciaux.*

*Elle s'est associée à la Pépite Créaj-IdF, porté par Sorbonne Paris Cité, pour proposer une formation d'étudiant-entrepreneur.*

## A. Science, société et territoires

La Maison du Droit d'Assas est ouverte aux visiteurs extérieurs qui souhaitent obtenir des informations juridiques gratuitement auprès d'avocats du Barreau de Paris, assistés par des étudiants juristes volontaires. Un atelier juridique est proposé aux étudiants de master 1 de droit, de magistère de juriste d'affaires, ainsi qu'aux étudiants de licence 3 de droit ayant d'excellents résultats et étant titulaires d'une licence 2 ou 3 de droit, obtenue dans une université française.

L'activité de recherche de l'Université Paris-Panthéon-Assas irrigue la société civile, les médias, les grands lieux de la réflexion contemporaine, qui apprécient l'expertise et les analyses universitaires en matière d'enjeux économiques, politiques et sociaux.

## B. De la recherche à l'innovation

### B.1 Les structures de valorisation et de recherche

L'Université Paris Sorbonne-Panthéon-Assas est actionnaire de la **Satt Lutech** qui a pour objectif d'accélérer, faciliter et valoriser le transfert des technologies et des connaissances de ses établissements actionnaires vers des entreprises de toutes tailles. La Satt Lutech oriente sa stratégie d'investissement sur des projets innovants, souvent Deep Tech, autour des thématiques telles que la médecine du futur, la mobilité durable, les énergies renouvelables, la transition énergétique, la ville de demain, l'intelligence artificielle, les objets connectés, la sécurisation numérique, modernisation de l'appareil productif ou encore l'amélioration de notre alimentation.

### B.2 L'entrepreneuriat étudiant

**Assas Lab** est un incubateur généraliste avec une forte orientation juridique. Ce lieu, dédié à la création, à l'étude et au développement de projets d'entreprise, accueille en permanence une trentaine de porteurs de projets étudiants de l'Université Paris-Panthéon-Assas et cinq à six jeunes entreprises ayant déjà une activité commerciale.

L'incubateur d'Assas a rejoint le pépite Créaj-Idf, porté par Sorbonne Paris Cité, qui propose aux étudiants de l'établissement d'accéder au statut d'étudiant-entrepreneur et de préparer le diplôme Etudiant entrepreneur.

**Innovation'Lab** de l'Efrei est un tiers lieu aux sein du campus qui permet de concrétiser des projets, de construire des prototypes ou de travailler en mode projet et de tester de nouvelles méthodes d'enseignement. C'est aussi un lieu d'enseignement alternatif, d'innovation pédagogique, de co-working.

## Partie 5

### LES RESSOURCES DE L'ESRI

*Parmi les enseignants-chercheurs, la part des maîtres de conférences est deux fois moins importante qu'au niveau national, à l'inverse de la part des doctorants et ATER. La proportion des professeurs et maîtres de conférences en Droit représente plus des 80% des personnels enseignants-chercheurs du regroupement.*

*Les ressources propres de l'Université Paris-Panthéon-Assas sont faiblement développées dans le cadre des appels à projets génériques de l'ANR, des projets européens, des programmes de recherche Horizon 2020 ou des actions France 2030.*

*Le projet ASDESR vise à mobiliser de nouvelles ressources grâce au développement de leur formation continue, notamment en s'appuyant sur la création d'une filiale dédiée.*

## A. Les ressources humaines

### A.1 Les personnels enseignants et enseignants-chercheurs

#### A.1.1 La répartition par catégorie

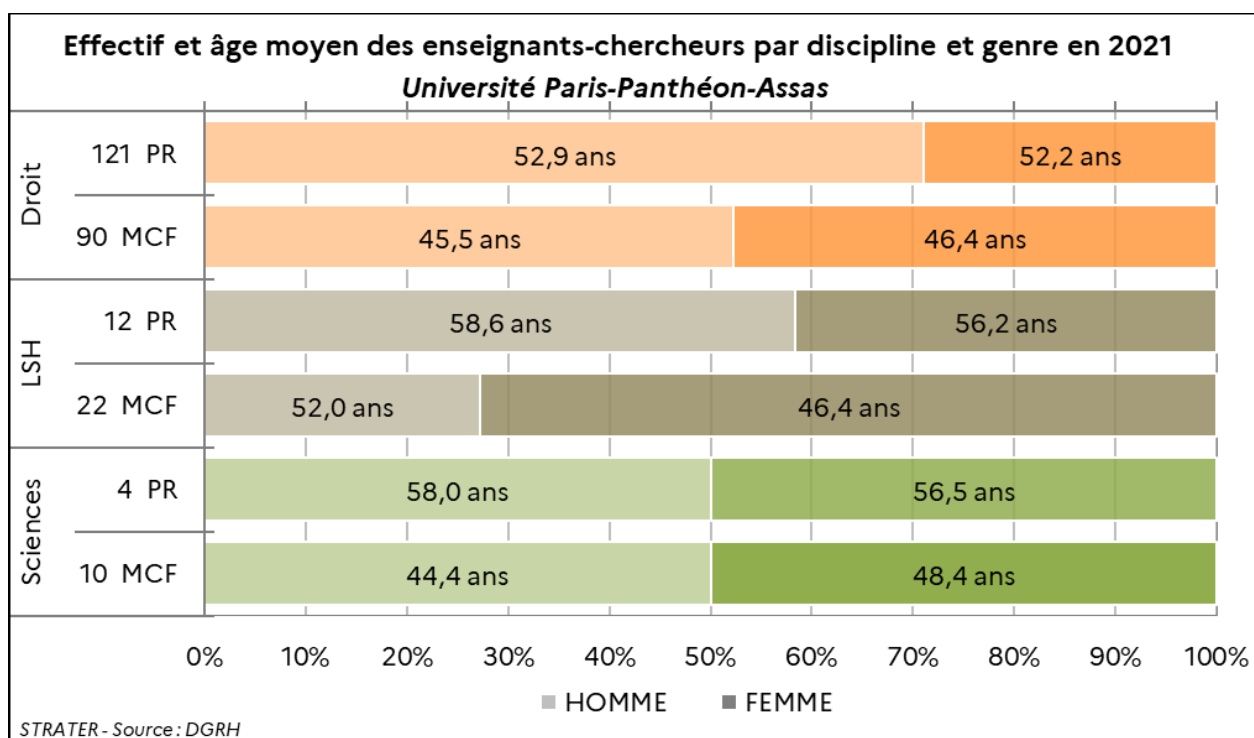
Tableau 28 - Université Paris-Panthéon-Assas : les effectifs de personnels enseignants et enseignants-chercheurs par catégorie en 2021 (source : MESR, DGRH A1-1)

	Professeurs d'université	Maîtres des conférences	Enseignants 2 <sup>d</sup> degré	Doctorants avec charge d'enseignement et ATER	Autres	Total
Université Paris-Panthéon-Assas	137	122	46	154	132	591
Répartition	23,2%	20,6%	7,8%	26,1%	22,3%	100%
Répartition nationale	23,1%	40,3%	14,8%	13,1%	8,7%	100%

Note de lecture : les établissements universitaires du regroupement comptent 137 professeurs d'université, ce qui représentent 23,2% des personnels enseignants.

#### A.1.2 La démographie des enseignants-chercheurs

Graphique 28 - Université Paris-Panthéon-Assas : les effectifs et l'âge moyen des professeurs et des maîtres de conférences par discipline et par genre, en 2021 (source : MESR, DGRH A1-1)



Note de lecture : les femmes représentent moins de 30% de la population des professeurs en droit et sont âgées en moyenne de 52,2 ans.

La part des professeurs et maîtres de conférences en Droit représente plus de 80% des personnels enseignants-chercheurs du regroupement. La moyenne d'âge des professeurs de droit (52,7 ans) est supérieure d'un an et demi à la moyenne d'âge des professeurs de droit au niveau national (51,2 ans).

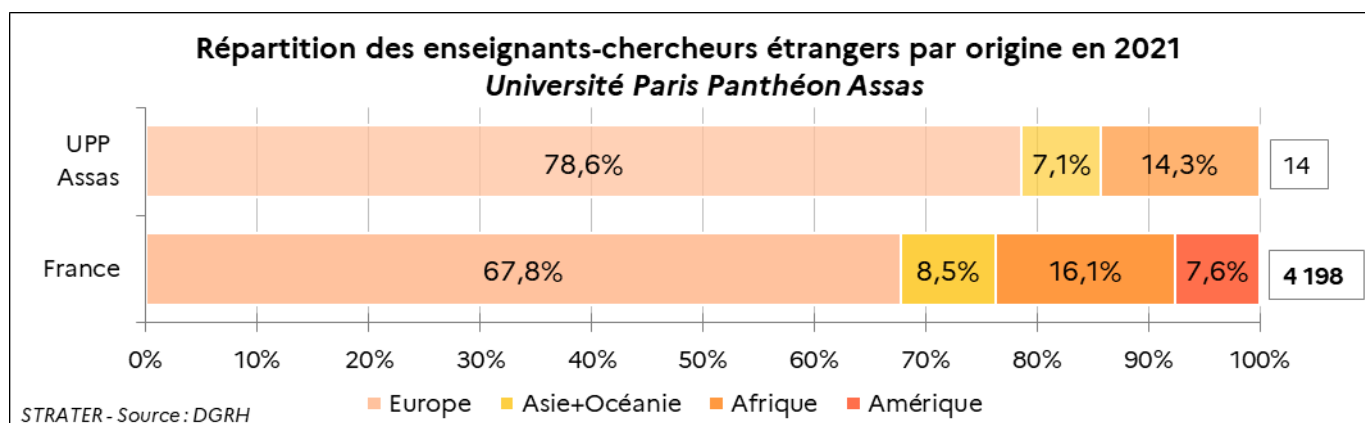
### A.1.3 L'endorecrutement des enseignants-chercheurs

Tableau 29 - Université Paris-Panthéon-Assas : l'endorecrutement dans les établissements d'enseignement supérieur entre 2018 et 2022 (source : DGRH A1-1)

Établissements	Professeurs des universités		Maîtres de conférences	
	Nombre total de recrutements	Taux d'endorecrutement	Nombre total de recrutements	Taux d'endorecrutement
Université Paris-Panthéon-Assas	30	6,7%	48	58,3%
France	2 718	47,6%	5 561	18,5%

### A.1.4 Les personnels enseignants étrangers

Graphique 29 - Université Paris-Panthéon-Assas : la répartition des enseignants-chercheurs étrangers par continent d'origine en 2021 (source : DGRH A1-1)



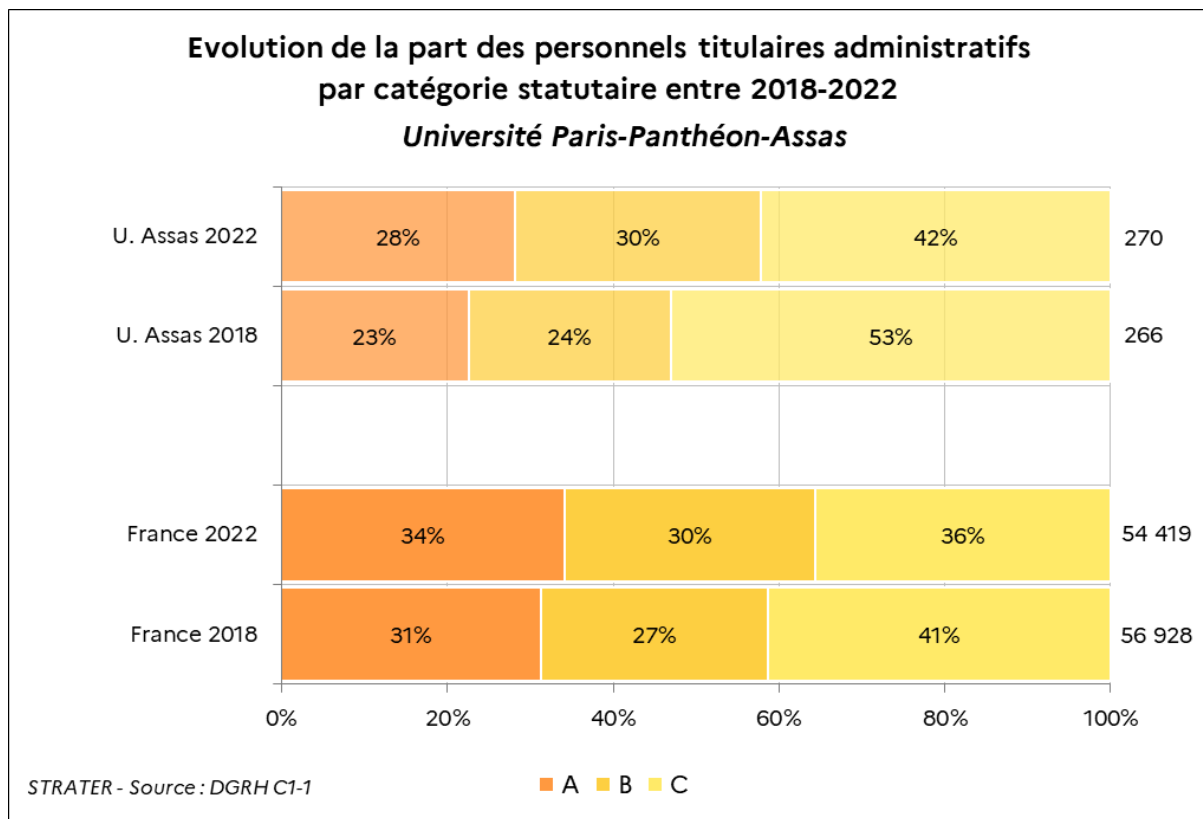
Note de lecture : 78,6% des 14 enseignants-chercheurs étrangers sont originaires d'Europe.

## A.2 Les personnels administratifs

Tableau 30 - Université Paris-Panthéon-Assas : les effectifs de personnels administratifs par filières en 2022 (Source : DGRH C1-1)

Filières	Administrative, sociale et santé	ITRF	Bibliothèque	Total
Université Paris-Panthéon-Assas	208	198	26	432
Part regroupement	48,1%	45,8%	6,0%	100,0%

Graphique 30 - Université Paris-Panthéon-Assas : l'évolution de la part des personnels titulaires administratifs par catégorie statutaire entre 2018 et 2022 (Source : DGRH C1-1)



Note de lecture : en 2022, 28% des 270 personnels administratifs titulaires du regroupement sont de catégorie A.

Le nombre de personnels titulaires de l'université progresse entre 2018 et 2022 contrairement à la tendance nationale (+1,5% ; France : -4,6%).



## B. Financements France 2030

Tableau 31 - Paris-Panthéon-Assas : les dotations des projets France 2030 coordonnés par les établissements du regroupement, au 01/10/2023 (sources : ANR, CDC, MESR-Piaweb)

Etablissement coordinateur	Action	Nombre de projets	Dotations des projets
Université Paris-Panthéon-Assas	ASDESR	1	7 034 400
<b>Total général</b>		<b>1</b>	<b>7 034 400</b>

Le projet ASDESR **Assas Exed** a pour ambition de développer, via la création de la filiale Assas Executive Education, l'activité de formation continue pour accroître et diversifier ses ressources tout en contribuant à répondre aux besoins croissants des acteurs socio-économiques, des institutions publiques et des particuliers.

Le projet vise à développer une offre interdisciplinaire en croisant le droit aux autres champs disciplinaires (économie, management, numérique, communication), à un moment où le droit est convoqué de façon croissante dans les grandes transformations contemporaines (digitale, écologique, géopolitique, sociétale). Cette offre sera structurée autour de formations courtes certifiantes, de programmes diplômants (Licence, Master), de Programmes d'excellence (e-MBA, DBA) et d'une offre sur mesure. Elle sera fondée sur des blocs de compétences modulaires et sur des modalités d'apprentissage associant le digital et le présentiel dans une logique d'hybridation.





